

---

## 2024학년도 배곧새봄유치원 안전계획

---



**배곧새봄유치원**

# 목 차

<b>I. 개요</b>	<b>1</b>
1. 법적 근거	1
2. 유치원 안전계획	1
3. 유치원 현황 및 조직체계	2
<b>II. 세부 추진 계획</b>	<b>5</b>
1. 유치원 안전사고 예방체제 구축	5
2. 안전한 교육활동 운영	11
3. 인터넷·스마트폰 과의존 예방교육	18
4. 생명존중 교육	19
5. 교육활동 안전 강화	20
6. 유치원 안전문화 확산	25
7. 안전한 유치원 시설 및 환경 조성	25
<b>III. 건강관리 및 보건교육</b>	<b>29</b>
1. 건강 및 보건	29
<b>IV. 안전 대응 및 행동수칙</b>	<b>31</b>
1. 아동학대예방	31
2. 미세먼지	32
3. 오존	36
4. 감염병 대응	39
5. 성교육 및 성행동 문제 대응 관리	43
<b>V. 안전사고 회복 지원</b>	<b>45</b>
1. 피해 회복 및 재발 방지	45
2. 학교안전사고 보상제도	45

# I. 개요

## 1. 법적 근거

- 아동복지법 제31조, 아동복지법시행령 제28조(아동안전교육)
- 성폭력방지 및 피해자보호 등에 관한 법률 제5조(성폭력 예방교육 등)
- 아동학대범죄의 처벌 등에 관한 특례법 제10조(아동학대범죄 신고의무와 절차)
- 경기도교육청 현장체험학습 학생안전관리 조례(제 4806호, 2014.11.10.)
- 학교안전사고 예방 및 보상에 관한 법률 제8조(학교안전교육의 실시)
- 어린이 안전관리에 관한 법률(어린이보호법) 제16조(어린이안전교육)
- 경기도교육청 성교육 진흥 조례(제7348호, 2022.3.4.일부개정)
- 경기도교육청 당뇨병 학생 지원 조례(제 6981호, 2021.5.20.)
- 경기도교육청 학생 눈건강 증진에 관한 조례(제 7056호, 2021.7.14.)
- 경기도교육청 희귀질환 학생 지원 조례(제 7162호, 2021.10.6.)
- 결핵예방법 제11조(결핵검진), 결핵예방법 시행규칙 제4조(결핵검진등의 주기 및 실시방법), 제4조의2(준수사항)유아교육법(법률 제 14567호, 2017.2.8.)제 17조의 제35조
- 2024년 경기도교육청 학교안전관리 종합계획

## 2. 유치원 안전계획

### 가. 유치원 안전계획의 목표

- 실효성 있는 유치원 안전계획의 수립으로 학교 구성원의 사고 예방 및 대응역량 강화
- 유치원 교육과정 연계 건강·안전교육을 통한 유아의 건강·안전 생활 습관화
- 유치원 교직원 건강·안전 관련 연수 등을 통한 교직원의 안전 역량 강화
- 건강하고 안전한 교육환경 조성을 통한 안전한 유치원 문화 조성
- 유치원 안전관리의 체계성(계획, 준비, 실행, 평가, 피드백) 확보

### 나. 비전과 목적

비 전	안전한 유치원, 행복한 유아
목 표	유아의 꿈과 희망을 가꾸는 행복한 유치원 실현
중점사업	체험중심의 눈높이 안전교육 모두가 행복한 안전한 유치원

### 3. 유치원 현황 및 조직체계

#### 가. 일반현황

학교명	배곧새봄유치원		설립 구분	공립	
주 소	(15010) 경기도 시흥시 배곧4로 94-15(정왕동 2492)				
전 화	031) 364-2602		FAX 031) 364-2669	031) 364-2662	
원 장 (안전 총괄)	박**	원감 (안전책임관)	이**	행정실장	정**

#### 나. 유아 및 교직원 현황

유치원 현황	학년		도담반 (만3세)		다솜반 (만4세)		새롬반 (만5세)		특수 학급	총	비고	
	학급수		5		5		5		1	16		
	학생수		70		100		120		(4)	290		
교직원 현황	원장	원감	교 사 (시간제기간제교사)		행정직		교육 공무직원 (기타종사자)		총계		안전관련 자격증소지자	
	여	여	남	여	남	여	남	여	남	여	남	여
	1	1	0	16(10)	0	3	0(2)	8(0)	0(2)	39	0	0
시설 현황	유치원평수		건평		교실수 (관리실포함)		실험실수		기숙사유무		체육실 유무	
	4,628.00㎡		1,763,70㎡		52		무		무		유	

## 다. 유치원 위치



### 가. 위치

- 경기도 시흥시 배곧4로 94-15
- 연구실 : 2층 위치
- 행정실 : 1층 위치

### 나. 차량 접근 경로

- 1차선 일방통행으로 정문을 지나 후문에 주차 가능

## 라. 비상대피로



마. 비상연락망

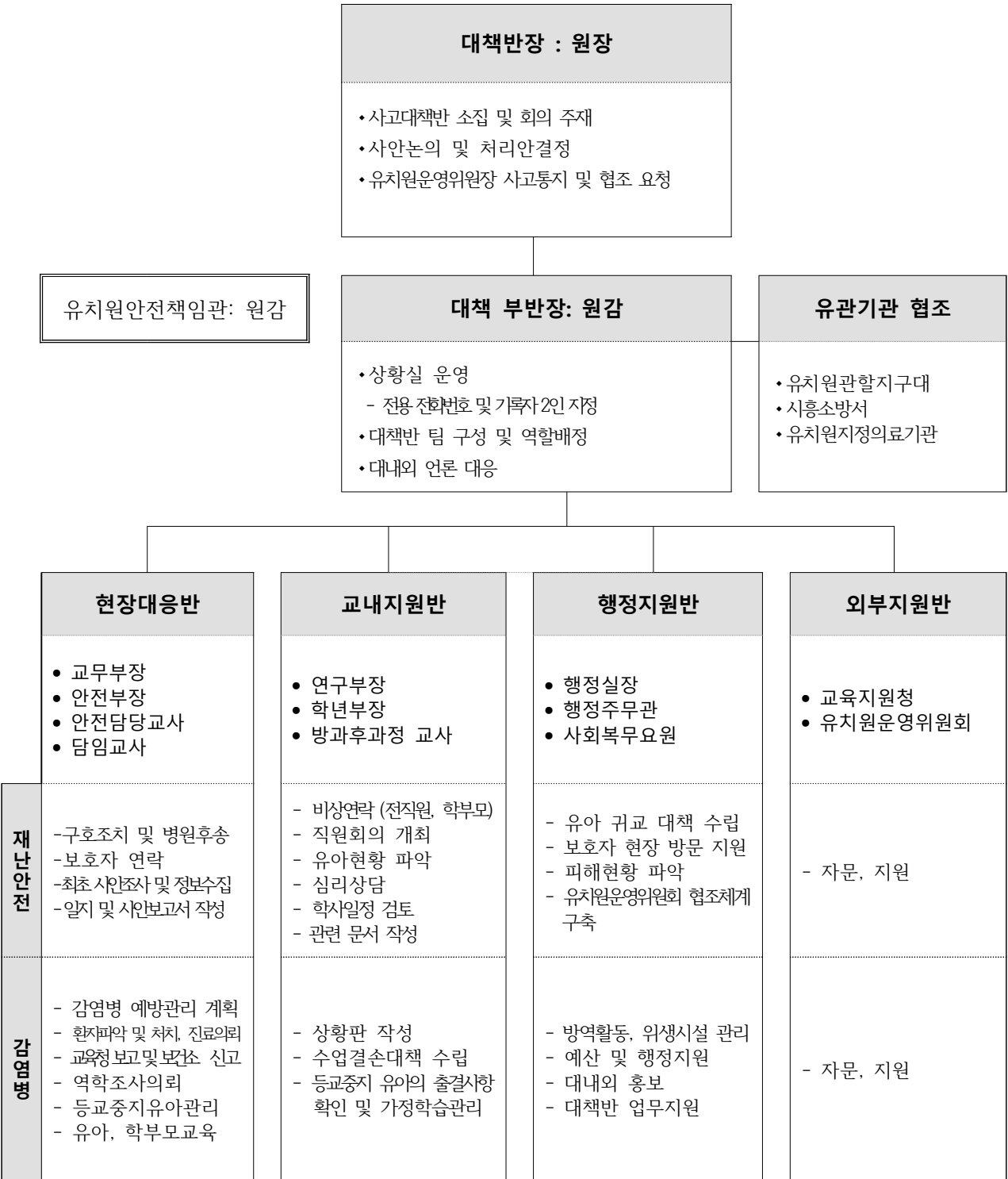
개인정보보호로 삭제

## Ⅱ. 세부 추진 계획

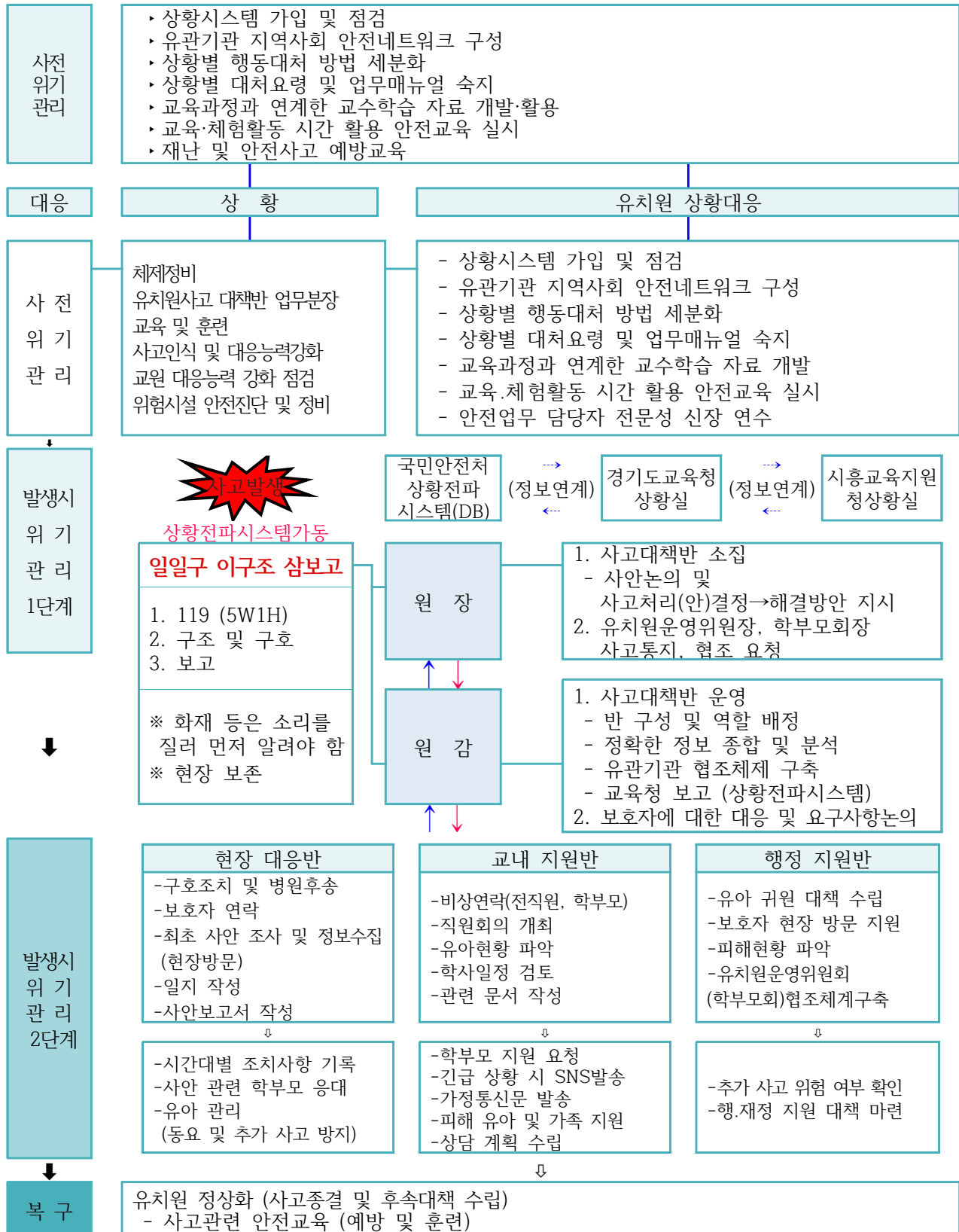
### 1. 유치원 안전사고 예방체제 구축

#### 가. 학교 안전관리 추진 조직

1) 비상대책반 구성(감염병 대책기구와 일원화)



## 2) 재난 및 안전사고 표준대응 절차 및 구성원 임무





※ “사고대응 일일삼”이란 : 일일구 이구조 삼보고의 줄임말

사고발생 시 교직원 등은 가장 먼저 [119에 신고 ⇒ 사고자 구조 ⇒ 관리자 보고]를 함으로써 생명구조의 골든타임을 놓치지 않겠다는 경기도교육청 안전슬로건

- 긴급구조·구조 실시 후 1차 유선보고
- 2차 공문 보고 : 세부현황, 유관기관(119, 소방서, 경찰 등) 협력사항 등
- 보고 기관 및 방법 : 교육지원청·도교육청 동시 보고

교육부(보고 대상 참조) 안전대표 메일([moe119@korea.kr](mailto:moe119@korea.kr))

### 3) 재난대응 관련 세부업무

직 책		임 무	비 고
최초 발견자		<ul style="list-style-type: none"> <li>- 일일구 이구조 삼보고(5W1H, 행정안전부 상황전파시스템 가동)</li> <li>- 사고현장 보존(사진 및 동영상, 가림막 설치 등)</li> </ul>	5W1H는 육하원칙을 의미
대책반장	원장	<ul style="list-style-type: none"> <li>- 사고대책반 소집 및 회의주재</li> <li>- 사안논의 및 사고처리안 결정 → 해결방안 지시</li> <li>- 유치원운영위원장, 학부모회장 사고 통지 및 협조 요청</li> <li>- 사안처리에 대한 보호자 불신해소 대책 강구</li> </ul>	
대책부반장	원감	<ul style="list-style-type: none"> <li>- 유치원장 부재 시 업무 대리 (현장사고 대책 총괄)</li> <li>- 상황실 운영(전용 전화번호 및 기록자 2인 지정)</li> <li>- 반 구성 및 역할 배정</li> <li>- 정보 종합 및 분석(언론 일원화 : 언론, 학부모, 시민단체 등)</li> <li>- 반별 사안 처리 진행상황 확인(체크리스트 검토)</li> <li>- 유관기관 협조 의뢰</li> <li>- 보호자에 대한 대응 및 요구사항 논의(대책부반장 및 반장)</li> </ul>	
현장대응반	교무부장	<ul style="list-style-type: none"> <li>- 현장대응반장(담당자별 세부역할 지시)</li> <li>- 원감 부재 시 업무대리(현장사고 대책 총괄)</li> <li>- 학년 피해 상황 종합 - 사안 관련 학부모 응대 및 의견수렴</li> </ul>	
	안전부장	<ul style="list-style-type: none"> <li>- 학년 관리(유아의 동요 및 추가 사고 방지 대책 수립)</li> <li>- 사고현장 이동 및 상황파악, 정보수집, 시간대별 상황 보고</li> </ul>	
	보건담당	<ul style="list-style-type: none"> <li>- 최초 사안 조사 및 사안보고서 작성</li> <li>- 피해상황 종합(피해학생 후송병원별 유아인원 파악)</li> <li>- 시간대별 조치사항 기록(현장대응반 일지 작성)</li> <li>- 응급조치 및 의료자문</li> </ul>	
	담임교사	<ul style="list-style-type: none"> <li>- 사안관련 학생 정보제공(상담기록, 교우관계 등)</li> <li>- 보호자 연락</li> <li>- 응급 유아의 심리적 안정 및 교실 정상화 노력</li> <li>- 유치원안전공제회 업무 처리(피해 유아 및 교직원 등 보상)</li> </ul>	
교내지원반	연구부장	<ul style="list-style-type: none"> <li>- 교내지원반장(담당자별 세부역할 지시) - 유아 현황 파악</li> <li>- 직원회의 개최, 비상연락(전직원, 학부모)</li> <li>- 학사일정 검토</li> </ul>	
	학년부장(5세)	<ul style="list-style-type: none"> <li>- 피해학생 및 가족 지원 - 관련 문서 작성</li> <li>- 사안 관련 학급 및 현장목격자 등 상담 필요 유아 상담지원 (필요 시 외부지원 자문 및 지원 요청)</li> </ul>	
	안전업무2 방과후교사	<ul style="list-style-type: none"> <li>- 상황실 전화응대</li> <li>- 시간대별 조치사항 기록(현황판 및 체크리스트, 일지 작성)</li> </ul>	
행정지원반	행정실장 행정계장 시설주무관	<ul style="list-style-type: none"> <li>- 학생 귀교 대책(이동수단 확보)수립</li> <li>- 현장이동 지원 및 인적·물적 지원 -물적 피해 현황 파악</li> <li>- 추가 사고 위험 여부 확인</li> <li>- 교육시설공제회 업무 처리(재산 및 시설) -행.재정 지원</li> </ul>	
외부지원	협력지원 단체	<ul style="list-style-type: none"> <li>- 전문 외부기관 고유 역할 진행</li> </ul>	
	유치원운영회 위원장, 학부모회장	<ul style="list-style-type: none"> <li>- 사안 처리에 대한 학교 협조(유언비어 확산 방지)</li> <li>- 사안 관련 학부모 중재</li> <li>- 학부모 봉사단 조직 및 운영</li> </ul>	

#### 4) 유관기관 협조체계

가) 학교안전은 학교 이외의 유관기관, 지역사회, 학부모의 협조.협력체계를 사전에 구축함

나) 안전교육, 안전점검, 비상훈련, 사고구조, 사고복구 등 일련의 학교안전업무의 효율적 수행을 위해 유기적 협조체계를 구축

유관기관		주소	전화번호
시흥교육지원청		시흥시 마유로 446번기 11-2	(주간)031-488-2464 (야간)031-488-2460
시흥경찰서		시흥시 황고개로 513	031-310-9153
시흥보건소		시흥시 호현로 55	031-310-5830
시흥소방서		시흥시 정왕신길로 206	031-310-0502
시흥119안전센터		시흥시 정왕신길로 206	031-310-0501
119구조대		시흥시 정왕신길로 206	031-310-0452
119구급대		시흥시 정왕산길로 206	031-310-0462
경찰민원		시흥시 황고개로 513	콜센터 182
지역 응급 의료 기관	의료법인석경의료재단 센트럴병원	시흥시 공단1대로 237 (정왕동, 센트럴 병원)	1588-9339
	의료법인녹향의료재단 신천연합병원	시흥시 복지로 57 (대야동)	1811-0075
	의료법인 남촌의료재단 시흥시화병원	시흥시 군자천로 381 (정왕동)	1811-7000

#### 나. 안전사고 및 응급상황 관련 세부업무

1) 목적 : 각종 안전사고 및 재난사고의 경우, 시의적절한 응급구조는 사고피해를 최소화하고 조속한 일상복귀를 돕는다.

##### 2) 방침

가) 응급환자에 대한 신속하고 정확한 처치를 위한 학교 내의 응급후송체계 수립

나) 환자의 불필요한 이동자제와 2차 손상의 방지

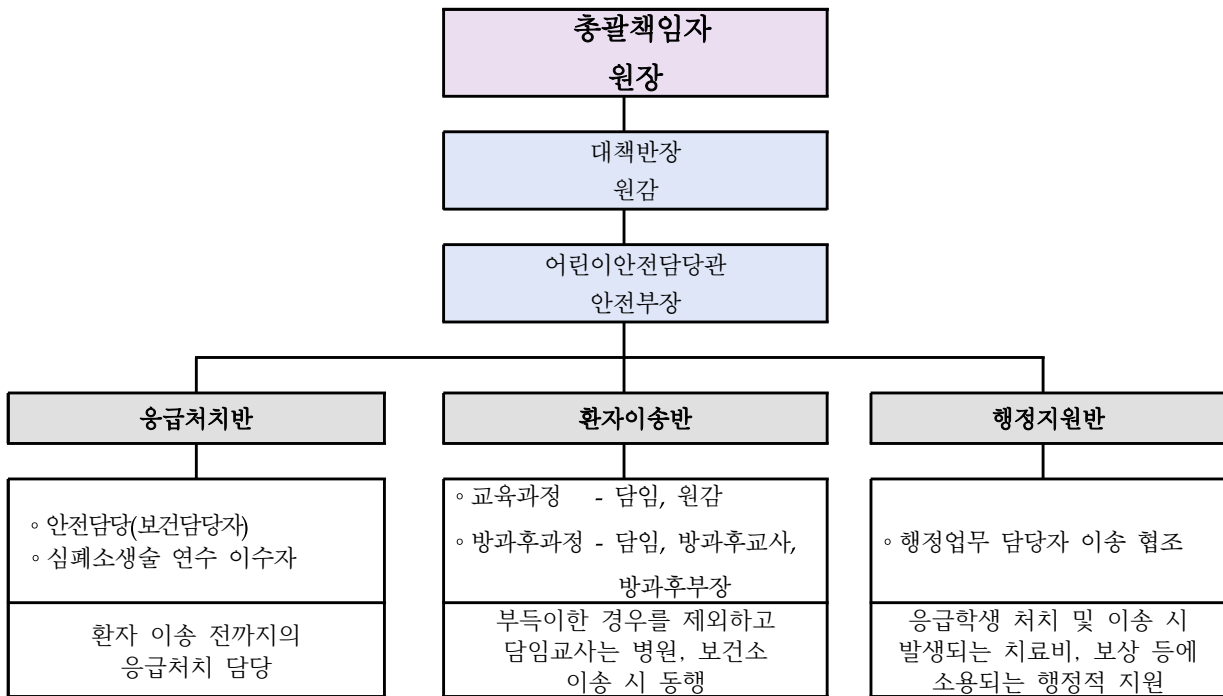
##### 3) 내용

가) 보건업무 담당교사 수업 시(부재시) 경우 교무실 행정실무사가 업무를 지원한다.

나) 교육과정 시간 응급상황 발생시 담임교사가 응급환자를 이송하며, 전담교사가 학급을 안정적으로 관리한다.

다) 방과후과정 시간 응급상황 발생시 담임교사 및 방과후과정 교사가 함께 응급환자를 이송하며, 해당 연령의 교육과정교사가 보결 순서대로 학급을 안정적으로 관리한다.

#### 4) 응급상황 관리반 구성 및 업무분담



- (원장) 총괄책임자가 되어 응급사고 전반에 대한 관리
  - (원감) 대책반장이 되어 필요한 행정적 지원 및 조치를 지휘, 감독
  - (응급처치반) 안전담당관 또는 심폐소생술 연수 이수 교사를 지정하여 필요한 교육 이수, 학교 내 초기 응급처치 및 환자 이송 전까지의 응급처치 담당
  - (환자이송반) 교육과정 수업중은 담임, 방과후과정 시간 중은 담임과 방과후 교사가 이송
  - (행정지원반) 교육과정 수업중은 원감, 방과후과정 시간 중은 방과후부장이 지원  
응급학생 처치 및 이송 시 발생하는 치료비 등 안내(품의-담당자)
- ※ 사고발생일로부터 지체없이 통지. 다만, 부득이한 사정으로 사고통지를 하지 못한 경우 별도의 추가서류 확인 후 접수응급구조체계 조직

### 5) 담당자별 세부업무

구분		위급하거나 이에 준하는 증상일 경우	위급하지 않으나 병원으로 이송해야 하는 경우	비고
상황		의식장애, 호흡곤란, 약한 맥박, 심정지, 대출혈, 개방골절, 응급수술을 요하는 경우 등	단순외상, 단순골절, 고열 등으로 의료기관에서의 조치를 필요로 하는 경우	
업무 분담	최초발견자	<ul style="list-style-type: none"> <li>접근 가능한 교사에게 보고하도록 조치</li> <li>안전담당자 및 응급구조팀이 올 때까지 현장관리</li> </ul>		
	원장	<ul style="list-style-type: none"> <li>응급사고 관리 전반에 대해 총괄</li> <li>원인 분석 및 재발방지 조치</li> </ul>		
	원감	<ul style="list-style-type: none"> <li>상황파악 및 지시</li> <li>이송 후 보고 받은 최종결과를 원장에게 보고</li> <li>위기상황 처리에 필요한 조치</li> <li>유치원 내 업무 공백에 대한 대체인력 배정</li> </ul>		
	안전담당관	<ul style="list-style-type: none"> <li>응급처치</li> <li>담임교사에게 통보</li> <li>병원 이송 시 동행(담임)</li> <li>관리자에게 처치 현황 보고</li> </ul>	<ul style="list-style-type: none"> <li>응급처치</li> <li>담임교사에게 통보</li> <li>관리자에게 처치 현황 보고</li> </ul>	
	담임교사	<ul style="list-style-type: none"> <li>학부모 연락</li> <li>관리자에게 사고경위 보고</li> <li>환자 병원 이송</li> <li>치료 후 학부모에게 보상 안내</li> <li>안전공제회 사고 통지 및 공제 급여 청구</li> <li>응급사고 기록지 작성</li> </ul>	<ul style="list-style-type: none"> <li>학부모 연락하여 적절한 병원으로 이송 안내 및 조치(의료기관 선택은 학부모 의사에 따름)</li> <li>학부모에게 인계</li> <li>필요시 병원 이송</li> <li>학부모와 연락이 되지 않을 경우 이송자 지정</li> <li>학생 처치 결과 학부모 상담</li> <li>관리자에게 사고경위 보고</li> <li>치료 후 학부모에게 보상 안내</li> <li>응급사고 기록지 작성</li> <li>안전공제회 사고 통지 및 공제 급여 청구</li> </ul>	
	교무부장	<ul style="list-style-type: none"> <li>질서 및 생활지도</li> <li>수업 결손 방지 지원</li> </ul>		
	이송담당	<ul style="list-style-type: none"> <li>연락 받은 즉시 응급이송차량 준비</li> <li>환자를 안전하게 병원으로 이송</li> <li>응급처치자는 차량운전하지 않도록 함</li> <li>교육과정 시간 - 담임, 원감 이송(전담교사가 학급관리)</li> <li>방과후과정 시간 - 담임과 방과후교사 이송, 방과후부장 이송 지원</li> </ul>		
	행정담당	<ul style="list-style-type: none"> <li>추후 보상 및 제반 서류의 작성 등에 대한 협조</li> <li>병원 이송교사 등의 출장처리와 비용 청구 등에 관한 사항 처리</li> </ul>		행정실장 안전담당자
	기타	<ul style="list-style-type: none"> <li>응급사고 기록지 관리 : 안전부장</li> <li>병원 이송을 위해 보호자가 자녀를 데리러 유치원에 오지 못할 경우 교직원이 보호자와 협의 후 직접 이송할 수 있음</li> <li>병원 이송교사 대리 출장 신청(안전부장) 또는 사전 출장처리가 가능하지 않을 경우 구두 보고 후 사후에 출장 처리</li> <li>모든 학급은 응급상황 대비하여 각 반 유아 비상연락망(귀가 및 특이사항)을 교실 내 일정한 장소에 비치</li> </ul>		

## 가. 목적

- 1) 체계적인 안전교육 및 안전관리 강화로 안전 의식의 조기 체질화·생활화를 도모한다.
- 2) 사전에 철저한 예방 지도를 통하여 각종 위험을 줄이고 유사한 안전사고가 발생하지 않도록 함으로써 유아 및 교직원의 안전한 교육 활동을 유지하고자 한다.
- 3) 유아들에게 건강에 대한 올바른 개념과 태도, 기술의 형성을 돕고자 한다.
- 4) 건강의 토대가 되는 건강한 몸과 마음을 형성하고, 건강한 생활을 통해 유아들의 잠재력을 키워 나갈 수 있도록 한다.
- 5) 유치원 내 감염병 이환을 예방하고, 조기 발견하여 사후 조치를 신속히 함으로써 유행 확산을 방지한다.

## 나. 방침

- 1) 학교안전사고 예방 및 보상에 관한 법률 제8조, 학교안전교육 실시 기준 등에 관한 고시(제 2016-90호), 아동복지법 제31조, 아동복지법 시행령 제28조에 의거 교육과정과 연계하여 7대 안전교육 및 아동복지법에 따른 안전교육을 실시한다.
- 2) 매월 4일 안전점검의 날, 연 1회 안전주간의 날(재난대응 안전한국훈련) 운영 및 연간 안전교육 51차시 이상, 나·침·반 5분 안전교육을 융통성 있게 운영한다.
- 3) 유아의 일상생활과 놀이 및 체험을 중심으로 안전교육을 통합적으로 운영한다.
- 4) 유치원 안전교육이 가정, 지역사회와 연계되어 안전의식이 생활화 되도록 한다.
- 5) 교직원에 대한 안전교육 연수를 강화한다.
- 6) 자연재난, 고농도 미세먼지, 감염병 등으로부터 유아 및 교직원의 안전·건강보호를 위해 조기전파 및 차단·통제를 통한 학교 비상대책반을 구성한다.
- 7) 감염병 예방관리 조직은 학교 비상대책반(재난안전)과 일원화하여 운영한다.
- 8) 생명존중 교육, 인터넷·스마트폰 과의존 예방교육을 연간계획을 수립하여 실시한다.

## 다. 추진계획

## 1) 재난대응 훈련 계획

중점활동	추진 내용	목표	대상	시기	담당	예산	평가자료
재난대응 안전한국 훈련계획	- 유아 상황에 맞는 체험형 재난 대응 훈련 - 실제적인 기능 점검 및 안전 진단 훈련	1회	유아 교직원	전국 동시	안전 담임	비예산	내부결재 사진자료
지진대피 훈련	- 지진 상황에서의 효율적인 대피 훈련	1회 이상	유아 교직원	1학기	안전 담임	비예산	내부결재
민방공 대피훈련	- 민방위 훈련 계획에 맞추어 재난대피 훈련 (전국동시 실시, 3월은 대피훈련 미실시)	4회	유아 교직원	3,5,8,11 월	안전 담임	비예산	내부결재
소방 훈련	- 화재 대피 및 대응 훈련 (1회 이상 소방기관과 합동하여 실시)	2회 이상	유아 교직원	학기별 1회	안전 담임	비예산	내부결재

## 2) 안전교육 세부 사항

중점활동	추진 내용	목표	대상	시기	담당	예산	평가자료
안전교육	유치원 안전계획 심의 및 작성	1회	전체 계획	2,3월	안전	비예산	내부결재
	유치원 안전계획 관련 교직원 연수 실시	1회	교직원	3월	안전	비예산	내부결재
	유아 안전사고 예방을 위한 7대 안전 교육 수립 및 운영	수시	유 아	3월	담임	비예산	내부결재
	현장체험학습시 사전 안전교육 및 답사	매회	교직원	사전	교사	비예산	내부결재
	나.침.반 5분 안전교육 활용 교직원 연수 실시	1회	교직원	3월	안전	비예산	내부결재
	나.침.반 5분 안전교육 활용 교육	수시	유 아	3월	안전 담임	비예산	학급운영 일지
	비상대피훈련, 민방공 대피훈련	3회 이상	유 아 교직원	전국 동시	안전 담임	비예산	내부결재
	소방합동훈련(시흥119 안전센터)	1회	유 아 교직원	10월	안전 담임	비예산	내부결재
	실종·유괴 예방교육	수시	유아	연중	안전 담임	비예산	내부결재
	흡연 예방 교육	1회	유아	9월	안전 담임	비예산	내부결재
	교통안전교육	1회	유아	4월	안전 담임	비예산	내부결재
	구강교육(보건소)	1회	유아	4월	안전 담임	비예산	내부결재
	생명존중 기간	2회	유아, 학부모	3,9월	안전 담임	비예산	내부결재
	성폭력 예방교육(갯골극단)	1회	유아	10월	안전 담임	예산	내부결재
	정보통신 윤리 주간	1회	유아	6월	안전 담임	비예산	내부결재
	스마트폰 관리 주간	1회	유아	11월	안전 담임	비예산	내부결재
	미디어 중독 예방교육(아인세,스마트쉼센터)	1회	유아	3,11월	안전 담임	비예산	내부결재
	안전교육 통합 마술극(안전마법사 엔마)	1회	유아	5월	안전	예산	내부결재
	생활안전, 지진대피안전	1회	유아	5월	보건	비예산	내부결재
	성희롱 예방 교육	1회	교직원	3월	안전	비예산	내부결재
	아동학대 신고 의무자 교육	1회	학부모	3월	안전	비예산	내부결재
	아동학대 예방교육	1회	학부모	6월	보건	예산	내부결재
응급처치	교직원 심폐소생술 및 응급처치 교육	4시간	교직원	4월	안전	예산	내부결재
	학부모 심폐소생술 및 응급처치 교육	2시간	학부모	10월	안전	비예산	내부결재
CCTV 활용	CCTV 설비의 지속적인 관리	연중	행정실	매일	행정	예산	CCTV 점검일지
홍보활동	가정 통신문 발송(안전,보건) 학부모회의 시 안전 교육 내용 계도	수시	유아 학부모	매일	안전	비예산	내부결재
안전점검 의 날 운영	-유치원 안전 점검의 날 (매월 4일)	월 1회	전 교실	매일	안전 행정 담임	비예산	내부결재
비상물품 준비	-비상배낭과 도구 관리	연 2회	행정실	3,9월	행정 안전2	-	관리대장

\* 시기는 유치원 사정에 따라 변경 운영될 수 있음

## 라. 세부 추진계획

### 1) 유아 안전교육 계획

월	주	안전교육 영역	활동명	차시 구분						
				생	교	폭	약	재	직	응
3월	2	생활안전	교실에서 안전하게 생활해요.	1						
		생활안전(실종·유괴예방)	미아란 무엇일까요?	1						
	3	폭력예방 및 신변 안전	친구가 싫어해요(유아성교육1)			1				
		약물 및 사이버 중독예방	감염병으로부터 나를 지켜요				1			
	4	교통안전	안전하게 등·하원해요.		1					
		약물 및 사이버 중독예방	빠가 튼튼한 어린이가 될래요(스마트쉼센터) +눈건강 통합				1			
4월	1	재난안전	황사와 미세먼지는 위험해요.					1		
		유아성교육2	나는 어떻게 태어났을까?			1				
	2	약물 및 사이버 중독예방	몸에 해로운 약물이 들어있는 음료수가 있어요.				1			
		교통안전	버스를 타요		1					
	3	폭력예방 및 신변안전	내 마음을 표현해요(아동학대 예방)			1				
		유아성교육3	어떻게 해야할까?			1				
5월	1	생활안전(실종·유괴예방)	아무나 따라가면 안돼요.	1						
		재난안전	화재대피훈련-화재대피 및 소방훈련					1		
	2	유아성교육4	좋은 느낌, 싫은 느낌			1				
		교통안전	어린이 보호구역 표지판을 알아보아요		1					
	3	생활안전	전기를 안전하게 사용해요.	1						
		폭력예방 및 신변안전	나의 몸과 마음(유아성교육5)			1				
6월	1	약물 및 사이버 중독예방	제대로 먹으면 약, 잘못 먹으면 독!				1			
		약물 및 사이버 중독예방	손을 깨끗이 씻어요				1			
	2	직업안전	어른들도 다칠 수 있어요						1	
		교통안전	안전벨트를 매요		1					
	3	생활안전(실종·유괴예방)	아동안전지킴이집.	1						
		유아성교육6	내가 손잡아도 될까?			1				
7월	1	생활안전	놀이터를 안전하게 이용해요.	1						
		약물 및 사이버 중독예방	친구는 마음을 나누는거예요(스마트쉼센터)				1			
	2	재난안전	지진대피훈련					1		
		응급처치	동물에게 물렸어요.							1
	3	유아성교육7	비밀, 약속, 규칙은 다 지켜야 하나요?			1				
		교통안전	비가 오는 날 안전하게 걸어요.		1					
8월	1	유아성교육8	장난으로 친구의 몸을 만져도 되나요?(아동학대예방)			1		1		
		약물 및 사이버 중독예방	담배는 나빠요.				1			
	2	생활안전(실종·유괴예방)	길을 잃었을 때 도움을 주는 사람	1						
		유아성교육9	안전지킴이의 도움을 받아요			1				
	3	폭력예방 및 신변안전	서로의 마음을 알아봐요(집단따돌림)			1				
		생활안전	제자리에서 기다려요	1						
9월	1	교통안전	안전하게 길을 건너요.		1					
		재난안전	폭염시 행동요령					1		
	2	생활안전(실종·유괴예방)	‘미아방지송’ 안전송 (실종유괴)	1						
		실종, 유괴상황을 알고 도움을 요청해요								
	3	유아성교육10	우리들의 권리가 있어요			1				
		생활안전	안전하게 물놀이를 해요.	1						
10월	1	유아성교육11	항정신성약품을 이용한 범죄가 있어요			1				
		약물 및 사이버 중독예방	약은 내 것만 먹어요				1			
	2	약물 및 사이버 중독예방	약을 올바르게 먹어요					1		
		약물 및 사이버 중독예방	약을 올바르게 먹어요					1		
	3	7대 안전교육 1학기 차시		10	6	13	9	4	1	1

월	주	안전교육 영역	활동명	차시 구분						
				생	교	폭	약	재	직	응
8월	5	약물 및 사이버 중독예방	함부로 먹지 않아요				1			
		유아성교육12	친구간의 예절 지키기			1				
9월	1	교통안전	교통기관을 안전하게 이용해요.		1					
	2	약물 및 사이버 중독예방	술은 해로워요.				1			
		폭력예방 및 신변안전	내 몸은 소중한해(유아성교육13)			1				
	3	생활안전(실종·유괴예방)	늑대와 일곱 마리 아기 양(실종유괴)	1						
		폭력예방 및 신변안전	내 몸의 소중한 곳은 보여주지 않아요 (유아성교육14, 아동학대예방)			1				
	4	유아성교육15	친족에 의한 성폭력			1				
		재난안전	땅이 흔들려요!					1		
	10월	1	폭력예방 및 신변안전	바른 말, 고은 말을 사용해요.			1			
유아성교육16			친구야, 그건 잘못된 행동이야			1				
2		약물 및 사이버 중독예방	부모님이 주신 약만 먹어요				1			
		약물 및 사이버 중독예방	숲 속 마을의 우당탕 스마트폰 대소동				1			
3		생활안전	계단을 내려올때는?	1						
		유아성교육17	디지털 성범죄 예방			1				
4		교통안전	지하철을 타요		1					
		생활안전(실종·유괴예방)	빨간 모자가 되어요.(안전지킴이 집을 찾아요)	1						
11월	1	재난안전	소방합동훈련					1		
		생활안전	안전한 장소에서 안전한 방법으로 놀이해요.	1						
	2	유아성교육18	안돼요! 하지 마세요!			1				
		약물 및 사이버 중독예방	인터넷 게임 중독은 위험해요.				1			
	3	교통안전	보호장구를 착용해요		1					
		응급처치	손가락을 다쳤어요							1
	4	생활안전(실종·유괴예방)	우리가족 연락처 알기	1						
		폭력예방 및 신변안전	미운 오리새끼(자살예방 애니메이션)			1				
12월	5	생활안전	승강기와 에스컬레이터를 안전하게 이용해요.	1						
		유아성교육19	내 몸의 청결한 관리와 옷차림			1				
	1	생활안전	겨울철 안전하게 놀이해요.	1						
		교통안전	길 위의 선과 색		1					
	2	직업안전	일터의 안전시설을 알아보아요.						1	
		약물 및 사이버 중독예방	컴퓨터를 사용할 때 좋은 준비운동				1			
	3	생활안전(실종·유괴예방)	실종, 유괴상황을 알고 도움을 요청해요.	1						
		유아성교육20	다른 사람이 만지면 안되는 곳이 있어요(아동학대예방)			1				
4	재난안전	폭설과 한파에 대비해요					1			
	생활안전(실종·유괴예방)	부모님, 선생님께 말해요.	1							
		유아성교육21	성 역할과 양성평등			1				
7대 안전교육 2학기 차시				9	4	12	6	3	1	1
2024학년도 7대 안전교육 총 차시(80차시)				19	10	25	15	7	2	2

\*성폭력 예방 및 아동학대 예방교육은 위의 7대 안전교육 이외에 나침반 안전교육, 유관기관 안전교육, 2024 성교육 연간 계획 등으로 지도예정

\*나침반 안전교육 5일 = 1차시

\*화재대피훈련 2회(소방합동훈련 1회 포함), 지진대피훈련 1회 실시

\*‘생활안전(실종·유괴의 예방과 방지)’은 아동복지법에 따른 안전교육 포함

\*추후 유관기관 및 체험안전교육으로 차시가 추가될 수 있음

\*유치원 행사 및 현장체험학습 사전 안전교육 연중 실시

\*위의 7대 안전교육계획은 추후 상황에 따라 변경될 수 있음



2) 유관 기관 및 체험 안전교육(학사일정에 따라 변경될 수 있음)

월	안전교육 영역	체험활동	관련 기관
3월	재난안전	미세먼지 바로알기	수도권대기환경청
	생활안전	바른 먹거리 안전교육	푸드포체인지
4월	생활안전	구강교육	보건소
	교통안전	찾아오는 교통안전교육	한국교통안전공단
5월	생활안전, 지진대피안전	안전교육 마술공연(안전마법사 엔마)	행복한 우산
6월	폭력예방 및 신변보호	성교육 강화 안전교육	굿네이버스
7월	약물 및 사이버 중독예방	약물오남용교육	한국마약퇴치 운동본부
9월	약물 및 사이버 중독예방	찾아가는 유아 흡연위해예방교실	금연두드림
	교통안전	찾아오는 교통안전교육	경기도교통연수원
10월	재난안전	합동소방훈련	시흥소방서119안전센터
	폭력예방 및 신변보호	성폭력예방 인형극 관람	갯골극단
11월	약물 및 사이버 중독예방	인터넷, 스마트폰 과의존 예방교육	아름다운 인터넷세상
12월	생활안전	충간소음 예방교육	환경보전협회
상시	재난안전	생활안전, 지진체험, 교통안전, 화재안전, 재난안전, 심폐소생술	시흥시 어린이안전체험관
	통합안전	손세정교육, 임산부체험교육, 올바른 칫솔법, 음주 현상체험교육, 교통안전교육, 몸에 불이 붙었을 때 대처법 등	7대안전체험 기자재 활용
	나.침.반. 안전교육	나를 지키고, 침착하게 대처하려면 반드시 익혀야 하는 나.침.반 5분 안전교육 실시	매일 5분 학급별 실시

3) 연간 안전수업 시수

구분	안전교육 영역								운영 시간
7대 안전교육	생활 안전 교육 (13시간)		교통 안전 교육 (10시간)	폭력예방 및 신변보호 교육 (8시간)	약물 및 사이버 중독 예방교육 (10시간)	재난 안전 교육 (6시간)	직업 안전 교육 (2시간)	응급처치 교육 (2시간)	51차시
	기타 (9시간)	실종 유괴 (4시간)							
아동 안전교육		실종유괴에 방방지교육 (10시간)	교통 안전 교육 (10시간)	성폭력 및 아동학대 예방 (8시간)	감염병 및 약물오용·남용 등 보건 위생관리교육 (10시간)	재난안전 교육 (6시간)			44시간
공통시간	9	10	10	8	10	6	2	2	57시간
배곧새봄 운영시간	9	10	10	25	10	7	2	2	75시간

#### 4) 교직원 안전교육 계획

시기	구분	내용	방법
3	안전교육계획	2024 배곧새봄유치원 안전계획 전달연수	원내자체연수
	아동학대 예방교육	아동학대 예방교육 및 아동학대 신고의무자 교육	원격연수
	정보 관련 안전	개인정보 보호 교육	원내자체연수
4	응급처치	교직원 응급처치 및 심폐소생술교육	전문가 초청 연수
5	결핵감염 예방	결핵감염 예방 및 관리 기준 안내	원내자체연수
7	성폭력 예방	성교육, 성폭력 및 직장 내 성희롱 예방교육	원내자체연수
9	재난안전	재난대비훈련 연수	합동소방훈련
10	재난안전	재난대응 안전한국훈련	원내자체연수
기타	<ul style="list-style-type: none"> <li>- 안전책임관: 원감 이**, 안전부장(안전업무담당자): 안전부장</li> <li>- 심폐소생술은 이론과 실습 포함 4시간 실시(매년)</li> <li>- 성희롱·성폭력 예방교육:1회 이상(성폭력방지 및 피해자보호 등에 관한 법률 시행령(제2조))</li> <li>- 아동학대 신고의무자 교육 매년 1시간 이상(아동복지법 시행령(제26조,제26조의 2))</li> <li>- 교(직)원 안전교육 연수 15시간 이수(2024~2026 주기)</li> <li>- 유치원 행사 및 현장체험학습 사전 안전교육 연중 실시</li> </ul>		

#### ○ 교직원 안전교육 직무연수 이수(2023.12.31. 기준)

구분	교원 안전관련 전문교육 (15시간) 이수			직원 안전관련 전문교육 (15시간) 이수			계약제교직원 1년 4시간 이상 이수			교육활동참여자 1년에 1시간 이상 연수 참여		
계	총원	이수자	미이수자	총원	이수자	미이수자	총원	이수자	미이수자	총원	실시자	실시예정
	19	19	0	3	3	0	17	17	0	2	2	0

※ 교원과 계약제 교원의 연수 이수시간이 상이하여, 교직원 심폐소생술 이수 인원과 다름.

#### 5) 학부모 대상 안전교육 계획

시기	내 용	방 법	대 상	비 고
3	아동학대예방 및 아동 인권교육	자체연수	전 학부모	필수, 연1회 1시간이상
6	자녀의 디지털문제 해결방법 교육	외부강사	희망 학부모	대면 교육
10	학부모 응급처치 및 심폐소생술 교육	외부강사	희망 학부모	대면 교육
기타	<ul style="list-style-type: none"> <li>- 추후 단체 및 유관기관의 협조에 따라 유익한 연수 안내예정</li> <li>- 신청 결과발표에 따라 교육내용이 취소되거나 변경될 수 있음</li> </ul>			

○ 학부모 안전 및 보건교육 통신문 안내계획

월	안 전	보 건	비 고
3	등하굣길 교통안전수칙	법정감염병의 종류와 감염병 예방안전	-매월 첫주 금요일 “안전” 가정통신문 안내 -매월 셋째주 금요일 “보건” 가정통신문 안내 -학사일정 및 유치원 내 사정에 따라 가정통신문 내용이 변동될 수 있음
4	산불예방 안전수칙	봄철 황사 및 미세먼지 안전	
5	어린이 놀이시설 안전수칙	성폭력예방을 위한 안전생활수칙	
6	물놀이 안전수칙	수족구, 유행성 이하선염 예방안전	
7	폭염 및 집중호우 안전수칙	결핵예방관리 안내	
9	교통안전수칙	식중독 예방 및 올바른 약물복용	
10	체험학습 안전수칙	가을철 건강관리 및 올바른 양치법 안내	
11	실내화재 안전수칙	인플루엔자 예방 안내	
12	겨울철 실외활동 안전수칙	겨울철 건강관리/ 겨울철 장염, 노로바이러스	

### 가. 추진근거

- 1) 2024 경기도교육청 학교안전관리 종합계획
- 2) 지능정보화기본법 제54조(지능정보서비스 과의존 관련 교육)
- 3) 경기도교육청 인터넷중독 예방 교육에 관한 조례
  - ※ 「경기도교육청 지능정보서비스 과의존 예방교육에 관한 조례」로 명칭 개정 예정

### 나. 추진목적

- 1) 교육과정과 연계한 체계적인 인터넷·스마트폰 과의존 예방교육 실시
- 2) 인터넷·스마트폰 선용을 통한 자기관리역량 함양
- 3) 자체평가를 통한 예방교육 활동 점검 및 차기년도 계획 수립의 기초 자료 활용

### 다. 추진방법

- 1) 정보통신윤리교육 담당자 조직운영
  - 정보통신윤리 교육 담당 조직 : 정보업무 담당교사
  - 정보통신윤리 교육 담당 실천 : 학급담임 및 교직원
- 2) 학교안전관리 종합계획에 따른 예방교육활동 실시
  - 유아, 교직원, 학부모를 대상으로 매년 1회 이상 실시
  - 인터넷·스마트폰 과의존 현황 및 사례, 예방 및 시간 관리 방법, 사이버 중독과 관련한 유해환경 변별방법 등으로 자체교육 실시
  - ‘아름다운 인터넷 세상’ 등과 연계하여 전문강사 교육 실시(스마트레몬교실, 인형극 등)
  - 청소년상담복지센터, 스마트쉼센터 등 정부 부처의 다양한 예방교육 프로그램 자료 활용
- 3) 유치원 안전교육활동과 연계하여 실행하는 예방교육활동 실시
  - 정보통신 윤리주간(6월 3주) : 스마트폰 자율실천 규칙 제정
  - 스마트폰 관리주간(10월 3주) : 인터넷·스마트폰 예방 캠페인 실시
  - 유치원 연간 안전교육계획에 근거한 ‘약물 및 사이버중독예방교육’ 실시

### 라. 기대효과

- 1) 정보통신윤리 교육 활성화
- 2) 유아의 바람직한 인터넷·스마트폰 사용 습관 형성
- 3) 유치원의 정보통신 윤리 교육과정 강화
- 4) 부모교육 자료 제공으로 인한 가정의 정보통신 윤리 교육 중요성 인식

### 가. 추진목적

- 1) 생명존중 및 자아 존중감 등 건강한 가치관 지도를 통해 건전한 생활태도 확립과 생명존중 태도를 함양
- 2) 유치원 및 가정의 부적응 문제를 파악하여 체계적인 생명존중교육을 통해 생명윤리 의식과 자기존중 의식을 배양

### 나. 추진방침

- 1) 다양한 위기 상황 예방 및 유치원 적응력 향상을 위한 교육활동을 실시한다.
- 2) 일회성 행사가 아닌 지속적인 관심을 갖고 생명존중 문화를 조성할 수 있는 교육을 실시한다.
- 3) 인성교육, 안전교육활동과 연계하여 체험위주의 교육활동 실시한다.
- 4) 위기유아 발생 시 반드시 학부모에게 연락하여 치료 및 상담을 받도록 한다.

### 다. 교육내용 및 방법

유아	<ul style="list-style-type: none"> <li>○ <b>유아의 발달 단계에 맞는 생명존중교육 실시</b> <ul style="list-style-type: none"> <li>- 배곧새봄유치원 안전교육계획 활용               <ul style="list-style-type: none"> <li>: 폭력예방 및 신변보호 교육, 성교육, 약물 및 사이버 중독 예방 등</li> </ul> </li> <li>- 나침반 5분 안전교육 활동 운영</li> </ul> </li> <li>○ <b>생명존중 교육주간 운영</b> <ul style="list-style-type: none"> <li>- 신학기 생명존중 교육주간 운영 : 3월, 9월</li> <li>- 현수막 게시 홍보 : 환대하는 교문맛이를 위한 현수막 게시</li> <li>- “나, 너, 자연”의 생명을 존중하는 다양한 체험활동 진행 (학급 반려식물 키우기, 생명의 계단 만들기, 감정 온도 체크활동, 친구를 칭찬해요, 내가 제일 잘하는 것은? 등)</li> </ul> </li> </ul>
학부모	<ul style="list-style-type: none"> <li>○ <b>가정과 함께 하는 생명존중교육</b> <ul style="list-style-type: none"> <li>- 매 학기 초 학부모 상담주간 운영 : 가족 친밀도, 교우관계, 성격, 유치원 생활 등의 상담을 통해 위기유아 조기 파악</li> <li>- 생명존중 및 자살예방 필요성과 가족 간 소통 증진 등 교육</li> <li>- 월1회 “자녀사랑 레터” 가정통신문 발송 : 학부모 인식 개선에 필요한 자료 안내</li> <li>- 홈페이지, 가정통신문 등을 활용한 생명존중, 자녀교육방법 등 홍보 활동(세바시 강연 등)</li> <li>- 학부모회와 연계한 학부모 안전연수 활성화</li> </ul> </li> </ul> <p>:아동학대 예방 및 아동 인권교육, 학부모 디지털 윤리교육, 학부모 응급처치 및 심폐소생술 교육 등</p>

### 라. 기대효과

- 1) 생명존중교육을 통해 자존감 및 생명존중의식 함양 등 정신건강 증진에 도움이 된다.
- 2) 위기유아 조기발견과 위험을 경감할 수 있다.
- 3) 위기유아 발견 시 전문기관과 연계하여 상담과 심리적 안정을 유도할 수 있다.
- 4) 유치원과 가정, 지역사회의 긴밀한 협조를 바탕으로 유아들의 건강하고 안전한 성장발달을 지원할 수 있다.

### 가. 방과후과정 안전관리

- 1) 유치원 원아관리 철저 (관리 교사)
- 2) 유아 안전지도 및 생활지도 철저 (방과후 과정반 현황기록부 비치 - 유아 관리)
- 3) 유아의 안전한 등원 및 귀가지도는 부모 동행을 원칙
- 4) 개인 상해 보험 가입 (학교 안전공제회 보험)
- 5) 중식 및 간식은 학부모 요구와 유치원 여건을 고려하여 실시하되 위생관리 및 식중독 예방 등 안전 관리 철저

### 나. 현장체험학습 및 견학 활동 안전계획

체험학습 기본계획 수립	→	<ul style="list-style-type: none"> <li>유치원은 「현장체험학습 학생안전관리 조례」에 의거하여 아래 사항을 포함하여 ‘체험학습 기본계획’을 수립 시행 <ul style="list-style-type: none"> <li>소규모 체험학습 운영 방안</li> <li>이동 수단에 대한 안전조치 방안</li> <li>특정 시기 또는 일부 관광지 등 특정지역 지양 방안</li> <li>유아안전사고 예방 교육과 긴급 상황 발생 시 대처 방안 등 <b>유아 안전대책 방안</b></li> <li>유아, 학부모, 교직원 의견 수렴·반영 방안</li> <li>그 밖에 원장이 체험학습 유아안전에 위하여 필요하다고 인정하는 사항 등</li> </ul> </li> </ul>
사전 답사	→	<ul style="list-style-type: none"> <li>교육장소 및 시설 등에 대하여 사전답사를 1회 실시. 다만, 유치원장이 1일형 현장체험학습의 안전대책이 확보되었다고 판단한 경우 활성화위원회 심의를 통해 사전 답사 생략 가능</li> <li>사전답사를 생략하게 되더라도 학생들의 안전을 위해 건물배치도 확인(비상구 확인 등), 비상 대피 요령 등 사전 안전교육은 계획 수립하여 반드시 해야 함.</li> <li>답사시기는 유치원 자율 <ul style="list-style-type: none"> <li>검토사항: 실시경로, 예정지와 활동 프로그램의 교육목적 부합여부, 거리, 소요 시간, 수용인원, 안전·위생상태, 청소년 유해환경 인접 여부, 목적지 및 경유지의 위험지역, 이동 경로상의 교통사고 다발지역 등</li> </ul> </li> </ul>
참가규모	→	<ul style="list-style-type: none"> <li>3학급 이하 또는 100명 미만의 소규모가 원칙</li> <li>현장체험학습 운영 시 교육적 필요와 유치원 여건에 따라 불가피할 경우 대규모로 운영 가능(단, 대규모 운영에 따른 안전 대책 확보)</li> </ul>
교사안전 연수	→	<ul style="list-style-type: none"> <li>원장은 인솔 및 지도교사에게 유사시에 대비하여 응급처치 요령, 안전지도 요령, 비상탈출 방법 등에 대한 사전 안전 연수 실시</li> </ul>
유아안전 교육	→	<ul style="list-style-type: none"> <li>참여 유아들에 대해 차량 이용, 시설 이용, 교육 프로그램 안내, 안전사고 예방 교육 등 실시</li> </ul>
참여여부 조사	→	<ul style="list-style-type: none"> <li>체험학습 내용 사전안내 및 참여 여부에 대한 사전 조사 실시 <ul style="list-style-type: none"> <li>미참가 유아를 위한 별도의 교육계획을 마련하여 운영</li> </ul> </li> </ul>

비상연락 체계 구축	→	<ul style="list-style-type: none"> <li>○ 현장체험학습 운영 시 비상연락체계를 구축 <ul style="list-style-type: none"> <li>- 체험학습 참여 유아·학부모 및 인솔자 비상연락처 확보</li> <li>- 비상연락망을 통하여 응급상황 발생 및 필요시 SMS(문자서비스 등)를 이용하여 연락</li> <li>- 사안 발생 즉시 경찰서, 소방서, 보건소, 병원 등에 즉시 신고, 구조를 요청 후 교육지원청에 피해 상황 보고</li> </ul> </li> </ul>
인솔자 확보	→	<ul style="list-style-type: none"> <li>○ 학급당 2명 필요(단, 인솔 안전이 확보되었다고 판단되어 유치원운영위원회 심의 받은 경우 학급당 1명 인솔 가능)</li> </ul>
안전요원 배치여부	→	<ul style="list-style-type: none"> <li>○ 50명당 1명 배치 권장</li> <li>○ 안전요원 연수 이수 교직원은 인솔자와 안전요원 겸임 가능</li> </ul>
현장체험학습 활성화위원회 구성·운영	→	<ul style="list-style-type: none"> <li>○ 학교장이 활성화위원회 구성하지 않고 소기의 목적 달성이 가능하다고 판단한 경우 학교운영위원회로 대체 가능</li> <li>○ 1일형은 답사 실시여부 심의 시에만 운영</li> </ul>
여행자 보험	→	<ul style="list-style-type: none"> <li>○ 유아·인솔자 여행자보험 가입을 권장한다.</li> <li>- 1일형 체험학습 중 고위험 활동(수상·항공·산악·장기도보 등)은 유아 여행자 보험가입 의무</li> <li>- 대중교통을 이용하는 경우 여행자 보험가입 적극 권장</li> </ul>
차량안전	→	<ul style="list-style-type: none"> <li>○ 계약서상의 차량번호와 배치된 차량이 일치하는지 확인</li> <li>○ 출발 전 교육 및 차량안전점검표 작성(2023 현장체험학습 안전매뉴얼 서식6)</li> <li>○ 1일형은 유치원 자체 음주 검출 실시</li> </ul>

- 1) 견학 장소 및 시설, 차량이동, 프로그램 등 예상되는 안전사고에 대한 예방 및 대처방안
  - ⇒ 견학장소를 정할 때 미리 사전에 알아보고 유아들의 이동경로에 따라 아이들의 위험요소는 없는지 체크한다.
  - ⇒ 차량 이동 시 차량 안전점검표를 통하여 사전에 확인을 한다.
- 2) 현장 답사를 통하여 거리, 소요시간, 청소년 유해환경 인접 여부 등 확인하고 사전답사 체크리스트를 작성한다. .
- 3) 인솔교사 및 유아들을 대상으로 안전교육 실시
  - ⇒ 현장학습, 견학 가기 전 인솔교사들과 외부에서의 안전에 대한 교육을 실시한다.
  - ⇒ 안전교육을 받은 교사들이 직접 유아들에게 외부에서 지켜야 할 안전교육을 알려준다.
- 4) 위생적인 환경에서 유아들이 식사를 할 수 있는 곳을 알아보고 식사 시간 중 생기는 안전사고에 유의한다.
- 5) 사건, 사고 발생 시 원장선생님과 부장 선생님께 먼저 연락을 한 후 부모님께 연락한다.  
원장은 즉시 사안을 교육청에 보고 하도록 한다.

6) 현장체험학습 지도내용

구분	지도내용
출발전	<ul style="list-style-type: none"> <li>• 출발 전 이동 시각 및 경유지·목적지 등을 정확하게 숙지하여 행렬에서 이탈해도 인솔자의 휴대전화 등을 통하여 경유지 또는 목적지에 도착할 수 있도록 비상연락망 마련</li> <li>• 운송업체 계약서 및 입찰공고문 등에 운전자 음주 금지조항 및 보상 조항 명시</li> <li>• 계약서상의 차량번호와 배치된 차량이 일치하는지 확인</li> <li>• 전세버스 교통안전정보 조회 요청               <ul style="list-style-type: none"> <li>※ 유치원→교통안전공단 지역본부/지사에 팩스로 요청</li> </ul> </li> <li>• 출발 전 교육 및 차량안전점검표 작성</li> </ul>
유아	<ul style="list-style-type: none"> <li>• 안전사고 발생 시 인솔지도 교사에게 즉시 알림</li> <li>• 교육활동 중 유해한 장소나 위험한 시설 등에 접근하지 않기</li> <li>• 차량 운행 시에는 운전자의 안전운행에 방해가 되는 행위를 하지 않도록 하고, 탑승 중에는 반드시 안전벨트를 착용</li> </ul>
교사	<ul style="list-style-type: none"> <li>• 활동 전 과정에서 안전 및 생활지도를 최우선 과제로 추진</li> <li>• 인솔 및 지도교사는 체험관련 시설물에 대한 사전점검을 철저히 하여 각종 안전장비의 비치여부, 안전요원 배치여부 등을 반드시 확인</li> <li>• 교육 기간 중 사전 계획에 따라 교육활동을 총괄하고 지도교사 간 긴밀한 연락체계를 유지하여 교육활동의 효율성을 제고</li> <li>• 인솔책임자는 교육활동에 필요한 교육자료 및 유사시 필요한 구급약품 등을 준비</li> <li>• 운전자와 가까운 자리에 탑승하여 과속방지, 안전거리 확보 등 운전자의 준법 및 안전 운행에 필요한 사항을 조언하고, 탑승 유아가 안전 운행에 방해되는 행위를 하지 않도록 지도</li> <li>• 인솔 및 지도교사는 부득이한 경우를 제외하고는 식사시간을 포함한 각종 교육활동에 반드시 참여하여, 교육의 효율성을 높이고 각종 사고 예방에 주력</li> <li>• 교통안전지도, 화재예방지도, 위험시설 및 위험 환경으로부터 안전지도, 질병예방지도, 등을 수시로 점검</li> <li>• 유아의 안전사고 발생 시 인솔교사와 담임교사에게 반드시 보고하도록 사전에 유아교육 실시</li> <li>• 돌발적인 재난 및 교통사고를 비롯한 안전사고 등이 발생한 때에는 사고자에 대한 응급처치와 안전지대로의 대피를 실시</li> </ul>



## 7) 사고 발생 시 대응 및 보고

가) 비상 시 현지 경찰서, 소방서, 보건소, 병원 등에 즉시 구조를 요청해야 한다.

- 사안 발생 즉시 신고 및 유치원과 시흥교육지원청 담당자에게 피해 상황을 즉시 보고

나) 현장체험학습 전 유아 및 인솔자에 대한 휴대폰 비상연락망과 응급처치동의서를 작성하여 유치원에서 관리한다.

다) 유치원·교사·학부모 비상연락망을 통하여 응급상황 발생 및 필요시 즉시 문자서비스 등을 이용하여 연락한다.

라) 현장체험학습 시 발생한 사안(고) 인지 즉시 유치원은 교육지원청에 교육지원청은 도교육청 학생안전과에 유선 보고하고, 추후 사안보고서를 제출한다.

- 유치원 → 교육지원청 → 경기도교육청 학교안전기획과  
주간(평일) : 031-249-0683~4 (Fax 031-253-0035)  
야간·공휴일: 당직실 : 031-249-0342 (Fax 031-249-0362)

## 8) 사안 발생시 주체별 역할 안내

<b>유아</b> 교사 및 주변사람에게 도움요청	⇒	<ul style="list-style-type: none"> <li>• 응급상황 발생 시 교사 및 주변 사람들에게 도움 요청</li> </ul>
<b>인솔교사</b> <b>담임교사</b> 환자상태 파악	⇒	<ul style="list-style-type: none"> <li>• 일일구 이구조 삼보고               <ul style="list-style-type: none"> <li>- 응급 상황을 목격한 사람은 119 혹은 경찰서에 신고</li> </ul> </li> <li>• 환자 상태 관찰, 신속한 응급처치, 구조요청, 현장관리, 의료기관 이송 여부 결정               <ul style="list-style-type: none"> <li>- 상태가 중한 환자일 경우 응급처치와 동시에 즉시 119 연락 또는 이송차량을 확보하여 전문 의료기관으로 이송 후 치료)</li> </ul> </li> <li>• 담임교사는 보호자에게 상세히 연락</li> <li>• 응급상황을 관리자(원감, 원장)에게 보고</li> </ul>
<b>원장 및 관리자</b> 사고경위 파악 사후대책	⇒	<ul style="list-style-type: none"> <li>• 지역 및 도교육청에 사고 경위 보고</li> <li>• 원인 분석 및 재발방지 조치</li> <li>• 환자 병문안 등 치료를 위한 지원</li> <li>• 사후대책 추진 시 학교 창구 일원화</li> </ul> <div style="text-align: center;"> <div style="border: 1px solid black; padding: 5px; display: inline-block;">유치원</div> →            <div style="border: 1px solid black; padding: 5px; display: inline-block;">교육 지원청</div> →            <div style="border: 1px solid black; padding: 5px; display: inline-block;">도교육청 (학생안전과)</div> →            <div style="border: 1px solid black; padding: 5px; display: inline-block;">교육부</div> </div>
<b>행정사항</b>	⇒	<ul style="list-style-type: none"> <li>• 진료 결과를 학교 관리자에게 보고하고, 보건일지에 기록</li> <li>• 학교안전공제회의 보상이 가능한 경우 해당 담임교사 또는 공제회 담당자가 보상신청</li> </ul>

### 다. 각종 행사시 안전문화 확산

- 1) 각종 교육 행사 시 사업 주최(주관)부서는 계획수립 단계에서부터 안전사고 예방대책 수립·시행
  - 가) 행사 시작 전 1분 안전교육
  - 나) 위기발생시 대피로, 소화기의 위치, 안전관련 간단한 지식 등 홍보
  - 다) 안전관련 지식은 '5분 안전교육' 자료 활용
  - 라) 비상차량(119차량 등)은 즉시 이동 할 수 있도록 통행로 확보
  - 마) 응급치료용 약품 각반 교실 비치
  - 바) 유아, 학부모, 교직원 대상 안전사고 예방을 위한 심폐소생술 체험, 캠페인, 안전 삼행시 등 추진
- 2) 체육대회, 입학식 등 각종 행사시 계획 단계에서 안전사고 예방 대책 수립·시행
  - 가) 위기발생시 대피로, 소화기의 위치, 안전관련 간단한 지식 등
- 3) 학부모 등에 대한 연수 시 동영상, 리플렛 등을 이용하여 유치원 안전의 중요성을 홍보하고 안전 관련 정책에 관심과 참여를 유도

**가. '유치원 안전점검의 날' 운영(매월 4일)**

○ 근거 : 재난 및 안전관리 기본법 제66조의6, 같은 법 시행령 제73조의6

- 1) 유치원 구성원들이 함께 자체점검 월 1회 실시한 후 점검표 기록

**나. 유치원 안전 관련 학부모 연계**

- 1) 월 2회 안전, 보건 가정통신문 등을 통해 다음 사항들을 학부모에게 안내 및 월1회 가정연계 나침반 안전교육을 안내하여 학교안전 관련 인식 개선과 적극적인 참여 유도
- 2) 연간 안전관리계획 유치원 홈페이지 게시
- 3) 각종 안전 업무 관련 학부모 자원봉사자 모집
- 4) 건강 이상 학생 학교 통보
- 5) 안전사고 보상제도 통지 등
- 6) 연2회 학부모 안전연수 실시

**가. 유치원 시설 안전 점검**

- 1) '유치원 안전점검의 날' 운영(매월 4일)
  - 가) 해빙기, 여름철, 겨울철 안전 점검
  - 나) 재난위험시설 안전 점검
  - 다) 공사 현장 안전 점검
- 2) 어린이놀이시설 안전관리
  - 가) '월' 안전 점검 실시 및 놀이기구 유지관리(관련 법령과 경기도교육청 지침을 참조하여 추진)
  - 나) 법적 주요 의무사항 - 정기시설검사(법 제12조: 2년 1회 이상), 안전교육(법 제 20조: 2년 1회 4시간 이상), 보험가입(법 제21조: 매년 3월 2일 갱신)
  - 다) 놀이시설 이용 안전수칙 교육 및 안내

**나. 유치원급식 안전관리**

- 가) 급식시설·기구에 대한 안전점검 및 청소, 소독 등 위생관리 철저
- 나) 유아 및 조리종사자 손씻기 실천 등 개인위생관리 철저
- 다) 식재료품질 및 식품안전관리 기준 준수하여 위험요소 사전 예방
- 라) 유치원 급식소 산업재해 감소를 위한 적극적 관심과 지원 협조
- 마) 유치원 급식 종사자 업무상 재해 발생시 산재처리 적극 안전 및 지원
- 바) 화상, 넘어짐 재해 등 가장 빈번한 산재발생형태에 대해서는 안전한 작업환경 조성을 통한 근로자의 안전 확보

**\* 식중독 발생 시 대응절차**

구분	수행 사항	관련 담당
<1단계> 발생인지	○ 결석생 사유 파악 및 보건실 방문 유아 관찰 후 <b>교내 보고</b> ○ 유치원장 주재 <b>대책협의</b> 를 통해 신고 여부 등 결정 ▷ 대책협의 : 관리자, 보건담당교사, 영양교사 등 참석 - 유증상자 현황 파악, 신고 여부 등 결정 ※ <b>보건소에 단순 문의 주의(신고로 오인)</b>	담임교사→보건담당교사→유치원장
<2단계> 발생보고	○ 유치원 식중독 의심환자 발생 신고 및 보고 ▷ 유치원단위 식중독 비상대책반 가동	유치원→보건소 및 교육지원청→교육부
<3단계> 원인·역학조사 준비 및 실시	○ <b>원인·역학조사 전 확인사항 준비 철저</b> ▷ 식중독 의심환자 발생 경위, 최초증상 일자, 주요증세(설사, 구토 횟수) 등 파악 및 기록 철저 - 가급적증상이 심한 유아들 대상으로 보건실로 이동토록 안내하여 보건실에서 1:1면담 조사 실시 - 역학조사 종료 전까지 유아들 귀가 보류 ※ 교내방송, 반별 손들기 등 전수조사 금지 ○ 식중독 원인·역학조사 적극 협조 ▷ 환자규모·분포도, 특이사항 파악 등 조사 협력 - 보존식 및 환경검체(조리도구, 음용·조리용수 등) 수거 - 설문조사(환자·대조군 조사), 채변검사 실시	유치원  교육지원청 및 지방식약청 -사·군·구(위생부서) -관할보건소(감염부서)
<4단계> 조사 후 조치	○ 유치원급식 제공 여부 결정 ○ 급식실, 교실 등 유치원시설 대청소 및 소독·방역 ○ 가정통신문 등으로 학부모의 이해와 협조 유도 ○ 학교안전공제회에 발생 사실 통보 ○ 언론보도 대응 철저	유치원  각 기관
<5단계> 모니터링	○ 유증상 유아 지속적 모니터링 ○ 개인위생관리 지도 및 식중독 예방 교육 실시	유치원 교육지원청

**다. 유치원 출입 안전관리 방침과 절차**

1) 안전관리 방침

- 가) 재난 종류 및 위험도에 따라 출입구 및 비상구 개폐 신속 결정(원장)
- 나) 외부인 및 위험물 1차 검수(행정실) 및 보관 사용 관리 지정(각 담당자)
- 다) 유치원 안전지킴이 자원봉사활동으로 학생보호인력 활용 및 소화소 CCTV 설치로 안전망 구축

2) 출입 방침과 절차

가) 출입문 개폐

- 등.하교 시간 외에는 출입문은 전부 폐쇄하는 것을 원칙으로 함
- 실무사 및 주무관에 의해 신원이 확인된 경우에만 교내 출입을 허가함

### 3) 일반출입 기록 대장

- 가) 일반출입을 하는 자는 행정실에서 신청서 작성 후 유치원 출입을 허가함
- 나) 방과후 강사, 시설 유지보수 관리사 직원 등 정기적인 방문객은 교내 출입을 허가함

### 4) 무단출입자에 대한 조치

- 가) 교직원과 유아를 대상으로 출입증을 패용하지 않은 자 발견 시 즉시 학교 내 학생보호인력 등에게 신고할 수 있도록 연 1회 이상 교육하여야 함
- 나) 원 내에 진입한 자에 대하여는 출입 기록대장 장소로 인계하여 절차에 따라 안내하여야 함.

## 라. 원내 차량 통행 및 주차관리 방침

### 1) 차량 통행 및 주차 관리

- 교직원의 출퇴근 및 원아 등하원 시 인명사고 방지 및 외부인 출입통제
- 교직원 차량 장부 작성 관리

### 2) 관리 및 통제 방법

#### 가) 외부차량 출입

- 교직원출입차량 및 비상차량(경찰차, 소방차, 구급차)를 제외한 외부차량의 출입시 방문 담당자의 출입안전 확인(외부인 포함)

## 마. 물품수령 방침과 절차

구분	내 용
수령방침	<ul style="list-style-type: none"><li>○ 교무실 및 행정실에 연결된 인터폰으로 통화하여 신분확인 후 출입을 허가</li><li>○ 각종 위험물 차단 및 해당 물품의 담당/소유자 확인</li><li>○ 위험물, 부패가능 식음료의 안전 보관</li><li>○ 식자재의 경우 영양사가 담당하여 사용목적에 따라 사용 장소에서 수령</li><li>○ 사적물품 수령 금지</li></ul>
수령절차	<ul style="list-style-type: none"><li>○ 물품종류(위험물, 식음료, 기타 물품), 수령인 확인</li><li>○ 검수장소(교무실, 행정실), 수령인 파악</li><li>○ 수령인의 직접적인 검수 및 수령</li></ul>

## 바. 비상탈출구 관리

- 1) 학교 비상대책반 중 현장대응반은 건물 각 층 유리창문과 비상시 탈출구를 지속적으로 점검 관리
- 2) 재난대응안전한국훈련 및 민방공 훈련 시 비상탈출구를 활용하여 실제 상황에서도 효율적으로 사용할 수 있도록 대비

## 사. 외부인에 대한 시설 개방 현황 및 안전관리

### 1) 원내 시설 개방 방침

- 가) 보안상의 이유로 원내 시설(교실, 강당 등)의 원칙적 개방 금지
- 나) 정부기관, 지방자치단체 등의 공공목적을 위한 개방은 요구처의 사용안전계획 검토 후 예외적 허용

## 2) 안전관리

- 가) 사용기관의 시설 사용/안전계획서 및 관련 공문 검토 후 이용방침 통보
- 나) 이용 후의 위험요소 제거 확인

## 아. 통학안전 지도 및 관리 현황

### 1) 목적

- 가) 유아의 등·하원 길 생활속에 안전을 확보하여 안전한 유치원을 구현한다.
- 나) 등·하원 길 위험요소 실태 조사 및 예방체계 구축을 통한 안전사고를 예방한다.

### 2) 방침

- 가) 유치원 통학안전 자체점검을 실시한다.
- 나) 유아, 학부모, 교원 대상의 통학안전 예방교육을 실시한다.
- 다) 학생보호인력을 활용하여 등·하원 주차장 교통안전에 힘쓴다.

## 자. 비상 배낭 마련과 관리

- 가) 유치원과 주변 위성사진 및 지도, 건물 도면(교실배치도), 유치원교직원 명단, 화재경보기 작동법, 안전사고 지휘체계 및 연락처 등이 담긴 비상배낭(구명로프(10m이상), 손전등, 비상약품, 차량 탈출용 망치, 칼, 면손수건, 호루라기 등)을 행정실 및 각 연령별 1개씩 보관·관리한다.

## 차. 마스터키(비상열쇠) 관리방침

- 1) 방침 : 비상 시에 대비할 수 있도록 행정실 내 상시 비치함

### 2) 관리 방법

- 가) 행정실장 및 시설주무관은 분기별로 마스터키(비상열쇠)를 점검하여 보안 관리 철저히 함
- 나) 비상 시 시설주무관은 마스터키(비상열쇠)를 들고 대피장소로 이동함

## 카. 보관구역 관리방침

- 1) 시설 장비 및 화학물질 기타 위험물 관리

- 가) 원아의 동선과 겹치지 않는 공간(각종 창고)에 보관
- 나) 원아의 동선과 겹치는 각종 전기 및 소방 장비는 시건장치 및 출입통제 확인 철저

### 2) 보관구역 관리

- 가) 급식물품 : 급식실 주방 내 냉장고에 비치하고 영양사가 관리함
- 나) 유해물질
  - 세제류 : 유아들의 손이 닿지 않는 화장실 옆 수납장에 비치하고 청소도우미가 관리함
  - 화학류 : 각 반 교실 내 유아들의 손이 닿지 않는 상부장에 비치하고 교사가 관리함
  - 약품
    - (가) 보건실 내 약품장에 비치하고 각 반에서는 비상약품가방을 비치하여 관리함
    - (나) 보건담당교사가 약품목록을 작성하여 유통기한이 지난 약품은 즉시 폐기처리함

### Ⅲ. 건강관리 및 보건교육

#### 1. 건강 및 보건

##### 가. 목적

- 1) 학생 및 교직원의 건강을 보호·증진하게 함으로써 학교교육의 능률화를 기함을 목적으로 한다.
- 2) 감염병의 종류 및 예방법을 알고 대응하며, 유아가 건강한 생활을 할 수 있도록 한다.

##### 나. 방침

- 1) 학생과 교직원에 대하여 체격검사를 실시한다. 다만, 교직원에 대한 신체검사는 공무원 및 사립 학교교직원의료 보험법 제29조의 규정에 의한 건강진단으로 이에 갈음할 수 있다.
- 2) 유아, 교직원 대상 감염병 예방 및 다양한 보건교육을 실시하며 감염병 발생 시 등원 중지 조치를 한다.
- 3) 약품구입은 연2회 일괄 구매한다.
- 4) 보건통신문을 월1회 발송한다.
- 5) 유아가 연 1회 이상 영유아 건강검진 결과통보서를 제출하도록 한다.

##### 다. 보건 연간 세부추진일정

추진내용	추진방법	시기	대상	장소	비고
요양호유아 관리	<ul style="list-style-type: none"> <li>응급처치동의서 및 비상연락망 취합</li> <li>건강이상아, 요양호유아 파악 및 관리</li> </ul>	3월	전체 유아		담임교사 취합 및 관리
체격검사	<ul style="list-style-type: none"> <li>자동신장계를 이용하여 키와 몸무게 측정</li> </ul>	3월, 11월	전체 유아	보건실	중간입학유 아는 입학후 1달이내 측정
영유아 건강검진	<ul style="list-style-type: none"> <li>학기초 및 수시 안내문 발송</li> <li>학비지원시스템 자료 연계 활용</li> </ul>	3월, 매월	전체 유아		
교직원 건강검진 및 결핵 검진	<ul style="list-style-type: none"> <li>연초 세부계획 수립</li> <li>건강검진 및 결핵 검진 대상자 안내 후 실시</li> </ul>	연중	전체 교직원		
감염병 예방 교육	<ul style="list-style-type: none"> <li>연초 세부계획 수립</li> <li>법정 전염병의 원인과 증상을 알고 대처방법 숙지</li> </ul>	연중	교직원		교사 연수자료 배부
미세먼지 발생 시 대처요령 교육	<ul style="list-style-type: none"> <li>연초 세부계획 수립</li> <li>고농도 미세먼지 발생 시 대처 방법을 숙지</li> </ul>	연중	교직원		교사 연수자료 배부

보건교육	<ul style="list-style-type: none"> <li>• 손 씻기 체험 활동</li> <li>• 흡연 예방 교육</li> <li>• 음주 체험 활동</li> <li>• 구강 교육</li> <li>• 미세먼지 교육</li> </ul>	미세먼지 빈발 시기	전체 유아	교실	
약품구입	<ul style="list-style-type: none"> <li>• 교직원 요구사항 반영, 약품구입 목록 작성 후 학기별 구입</li> </ul>	3월, 11월	교직원 및 전체 유아		
보건 통신문	<ul style="list-style-type: none"> <li>• 월별 보건통신문 배부</li> </ul>	월별	전체 유아		
환경위생	<ul style="list-style-type: none"> <li>• 정기방역 소독</li> <li>• 교실 공기 질 측정(교육청예산)</li> <li>• 정수기·공기청정기 점검</li> <li>• 수질검사</li> </ul>	매달 2회 학기당 1회 매달 1회 연 4회			행정실

#### 라. 보건통신문 계획

보건통신문 세부내용 *월별 유행 감염병에 따라 내용이 달라질 수 있음.	
3월	법정감염병의 종류와 감염병 예방안전
4월	봄철 황사 및 미세먼지 안전
5월	성폭력예방을 위한 안전생활수칙
6월	수족구, 유행성 이하선염 예방안전
7월	결핵예방관리 안내
9월	식중독 예방 및 올바른 약물복용
10월	가을철 건강관리 및 올바른 양치법 안내
11월	인플루엔자 예방 안내
12월	겨울철 건강관리/ 겨울철 장염, 노로바이러스



## IV. 안전 대응 및 행동수칙

### 1. 아동학대예방

#### 가. 예방

##### 1) 아동학대 정의(「아동복지법」 제3조 제7호)

가) 보호자를 포함한 성인이 아동의 건강 또는 복지를 해치거나 정상적 발달을 저해할 수 있는 신체적, 정신적, 성적 폭력이나 가혹행위를 하는 것

나) 아동의 보호자가 아동을 유기하거나 방임하는 것을 말함

##### 2) 교직원 채용 시 아동학대 관련범죄 전력 확인

##### 3) 아동학대 예방 및 신고의무 관련 교육

가) 근거 : 아동학대범죄의 처벌 등에 관한 특례법 제10조(아동학대범죄 신고의무와 절차), 아동복지법 제 26조 (아동학대신고의무자에 대한 교육)

나) 아동학대신고의무자 : 교직원

다) 신고의무: 아동학대신고의무자는 직무를 수행하면서 아동학대범죄를 알게 된 경우나 그 의심이 있는 경우에는 아동보호전문기관 또는 수사기관에 신고하여야 함

라) 교육: 대상자의 자격 취득 과정이나 보수교육 과정에 아동학대 예방 및 신고의무와 관련된 내용을 1시간 이상 교육

마) 교육내용: 아동학대 예방 및 신고의무에 관한 법령, 아동학대 발견 시 신고 요령, 피해아동 보호 절차

#### 나. 대처사항

구분	내용
교사의 아동학대 징후 인지	<ul style="list-style-type: none"> <li>• 아동의 상처에 대해 보호자의 설명이 모호한 경우</li> <li>• 계절에 맞지 않거나 깨끗하지 않은 옷을 입고 다니는 경우</li> <li>• 뚜렷한 이유 없이 지각이나 결석이 잦은 경우</li> <li>• 나이에 맞지 않은 성적 행동을 보이는 경우</li> </ul>
신고 의무사항	<ul style="list-style-type: none"> <li>• 아동학대를 ‘알게 된 경우’외에 ‘의심이 있는 경우’에도 신고 의무 부과 (미이행시 과태료 500만원 이하)</li> </ul>
신고 기관	<ul style="list-style-type: none"> <li>• 반드시 관할 아동보호전문기관 또는 수사기관(112)에 신고</li> </ul>
신고 내용	<ul style="list-style-type: none"> <li>• 아동의 *이름, *주소, 성별, 나이</li> <li>• *내용(아동이 위험에 처해 있거나 학대를 받고 있다고 믿는 이유 등)</li> <li>• 학대 행위자로 의심되는 사람의 *나이(성인여부), 이름, 성별, 주소</li> </ul> <p>※ “*”필수사항</p>

## 2

## 미세먼지

### 가. 미세먼지 예보제

- 1) 목적: 대기질 모델링 및 예보관의 판단을 통해 고농도 미세먼지 발생상황을 예측하고, 이를 사전에 알려 국민들이 미리 대비할 수 있도록 미세먼지 예보제 시행
- 2) 예보권역: 경기남부, 경기북부 2개 권역
- 3) 예보등급: 4단계(좋음 - 보통 - 나쁨 - 매우나쁨)

구 분		등 급( $\mu\text{g}/\text{m}^3$ )			
		좋음	보통	나쁨	매우나쁨
예보 물질	미세먼지 ( $\text{PM}_{10}$ )	0 ~ 30	31 ~ 80	81 ~ 150	151 이상
	미세먼지 ( $\text{PM}_{2.5}$ )	0 ~ 15	16 ~ 35	36 ~ 75	76 이상

\* 미세먼지 예보등발생할 것으로 예상되는 대기오염도 등급과 등급별 인체 위해도를 고려한 대국민 행동요령급은  $\text{PM}_{10}$ 과  $\text{PM}_{2.5}$  중 더 나쁜 등급을 기준으로 발표됨

- 4) 예보내용: 발생할 것으로 예상되는 대기오염도 등급과 등급별 인체 위해도를 고려한 대국민 행동요령

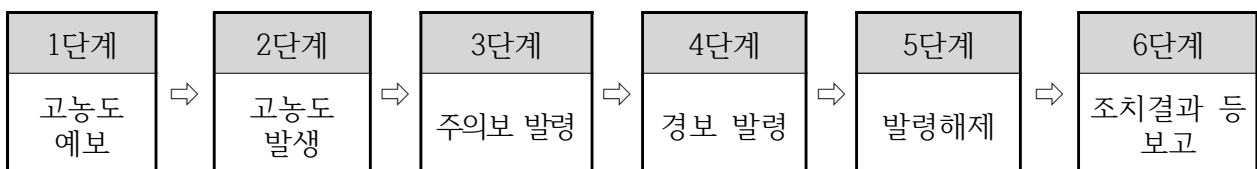
### 나. 고농도 미세먼지 대응 기본방향

- 1) 미세먼지 담당자가 예·경보 상황을 상시 확인
- 2) 실외수업 자제, 수업시간 조정, 등하교시간 조정, 임시휴업 등 단계별 조치사항 실시 및 경보발령 시 조치결과 보고(교육지원청, 7일 이내)
- 3) 실내 미세먼지 유지기준( $\text{PM}_{10}$   $100\mu\text{g}/\text{m}^3$ ,  $\text{PM}_{2.5}$   $35\mu\text{g}/\text{m}^3$ ) 준수

※ 임시휴업의 경우「초·중등교육법」시행령 제47조, 「유아교육법」시행령 제14조에 따라 지체없이 교육(지원)청에 보고

### 다. 단계별 조치 사항

#### < 대응단계 >



구분	고농도 예보	고농도 발생	주의보 발령	경보 발령	발령 해제	발령 해제 및 결과보고
유치원	예보 상시확인, 행동요령 교육, 대응방안 검토	미세먼지 농도 확인, 실외수업 자제 등 대응조치 실시	발령상황 수시확인, 실외수업 금지 등 대응조치 실시	발령상황 수시확인, 실외수업 금지 등 대응조치 실시	해제상황 수시확인 실내외 환기· 청소 등 실시	해제상황 수시확인, 실내외 환기· 청소 등 실시 조치결과 보고 (7일 이내→교육청)

#### 1) [1단계] 고농도 미세먼지 예보

가) 상 황: 익일 미세먼지 예보가 “나쁨” 이상일 경우(17시 기준)

#### < 예보 “나쁨” 이상 요건 >

- (미세먼지 PM<sub>10</sub>) 해당지역의 PM<sub>10</sub> 24시간 평균농도가 81 $\mu\text{g}/\text{m}^3$  이상으로 예상될 때
- (미세먼지 PM<sub>2.5</sub>) 해당지역의 PM<sub>2.5</sub> 24시간 평균농도가 36 $\mu\text{g}/\text{m}^3$  이상으로 예상될 때

#### 나) 조치사항

#### < 사전 준비사항 >

- 유아 대상 행동요령 교육 및 실천
  - \* 외출 자체, 외출 시 마스크쓰기, 깨끗이 씻기 등
- 고농도 미세먼지 상황 대비 실외수업 대체(강당수업)
- 현장학습·체험학습 등 야외 프로그램 예정 시 대체 프로그램 마련
- 고농도 미세먼지 발생 시 대처방안에 대한 숙지
- 유아 및 보호자대상 대기오염 피해예방, 대응조치 행동요령을 지도 홍보
- 유아 및 보호자 비상연락망 구축
- 실내 미세먼지 유지기준(PM<sub>10</sub> 100 $\mu\text{g}/\text{m}^3$ , PM<sub>2.5</sub> 35 $\mu\text{g}/\text{m}^3$ ) 준수
- 호흡기질환 등 미세먼지 민감군에 대한 관리대책 마련
  - 학년 초 유치원은 천식, 알레르기, 호흡기질환, 심혈관질환 학생 등 민감군 학생 현황 파악
  - 담임교사는 응급조치 등을 숙지하고, 보건실에 상비약, 보건용 마스크 등 구비
- 어린이와 호흡기질환자의 마스크 사용의 위험성을 숙지하고, 마스크 착용 주의 사항 안내
- 보호자 비상연락망, 안내문\* 등을 통한 예보 상황 및 행동요령 공지
  - \* 문자 발송(마스크 착용 후 등교, 행동요령 안내 등)
- 담당자는 미세먼지 예보 상황 수시 확인(에어코리아([airkorea.or.kr](http://airkorea.or.kr)), 우리동네 대기정보 앱)
- 익일 예정된 실외수업 점검

2) [2단계] 고농도 미세먼지 발생

가) 상 황: 고농도 미세먼지(“나쁨” 이상) 상황이 발생한 경우(09:00 ~ 18:00)

< 고농도 미세먼지 발생 요건 >

- (미세먼지  $PM_{10}$ ) 해당지역 인근측정소의  $PM_{10}$   $81\mu g/m^3$  이상 1시간이상 지속인 때
- (미세먼지  $PM_{2.5}$ ) 해당지역 인근측정소의  $PM_{2.5}$   $36\mu g/m^3$  이상 1시간이상 지속인 때
- ※ 우리동네 대기정보 앱 및 에어코리아 실시간 미세먼지 농도는 1시간 단위 업데이트

나) 조치사항

- 담당자는 실시간 미세먼지 농도를 수시로 확인, 기관 내 전파하고 관계기관의 협조요청 사항을 성실히 수행
- 유치원 실외수업 자제, 실내수업(활동)으로 대체
- 실외 체육활동 자제, 외출 시 마스크 쓰기, 도로변 이동 자제, 깨끗이 씻기 등 교육 실시
- 실내공기질 관리(창문닫기, 빗자루질 청소 대신 물걸레질 청소)
- 외부 노출 시 마스크(식약처 인증) 착용 안내, 보호자 비상연락망, 문자를 통한 조치상황 공지

3) [3단계] 미세먼지 주의보 발령

가) 상황

< 주의보 발령 요건 >

- (미세먼지  $PM_{10}$ ) 기상조건 등을 고려하여 해당지역의 대기자동측정소  $PM_{10}$  시간당 평균농도가  $150\mu g/m^3$  이상 2시간 이상 지속인 때
- (미세먼지  $PM_{2.5}$ ) 기상조건 등을 고려하여 해당지역의 대기자동측정소  $PM_{2.5}$  시간당 평균농도가  $75\mu g/m^3$  이상 2시간 이상 지속인 때

나) 조치사항

- 실외수업(활동) 단축 또는 금지
- 실외 체육활동 자제, 외출 시 마스크 쓰기, 도로변 이동 자제, 깨끗이 씻기 등 교육 실시
- 유아·학부모 비상연락망을 통한 상황 공유 및 대응요령 알림
- 호흡기 질환 등 미세먼지 민감군 및 고위험군 유아 관리대책 이행
  - ※ 천식, 아토피 등 미세먼지 기저질환이 있는 민감군 유아 건강 체크
- 실내공기질 관리(창문닫기, 빗자루질 청소 대신 물걸레질 청소)
- 교내식당 등에서의 기계, 기구류 세척 등 위생관리 및 2차 오염 방지
- 교내식당 등에서의 음식 조리시 철저한 손씻기 및 과일, 채소 등은 흐르는 물에 충분히 세척하여 위생관리
- 기상예보, 학교여건 등을 종합적으로 고려하여 학사운영조정을 검토
  - ※ 임시휴업을 한 경우 교육청에 즉시 보고
  - ※ 등·하교시간 조정 또는 휴업 결정 시 돌봄 교실 및 휴업대체프로그램 운영여부 함께 결정
    - 돌봄교실을 운영할 경우, 유아의 안전을 위해 등·하교 시 학부모(대리인) 동행

#### 4) [4단계]미세먼지 경보 발령

##### 가) 상황

##### < 경보 발령 요건 >

- (미세먼지  $PM_{10}$ ) 기상조건 등을 고려하여 해당지역의 대기자동측정소  $PM_{10}$  시간당 평균농도가  $300\mu g/m^3$  이상 2시간 이상 지속인 때
- (미세먼지  $PM_{2.5}$ ) 기상조건 등을 고려하여 해당지역의 대기자동측정소  $PM_{2.5}$  시간당 평균농도가  $150\mu g/m^3$  이상 2시간 이상 지속인 때

##### 나) 조치사항

- 실외 수업 시간 단축 또는 금지
- 미세먼지 관련 질환자 파악 및 특별관리(조기귀가, 진료)
- 기상예보, 학교 여건 등을 종합적으로 고려하여 등·하교시간 조정을 적극검토하고, 휴업을 검토
- 조치결과 보고 <7일 이내→교육지원청>
- 외출시 마스크·보안경 등 착용, 손과 눈·코를 흐르는 물에 자주 씻고, 물 섭취 등 행동요령 교육
- 호흡기 질환 등 미세먼지 민감군 및 고위험군 학생 관리대책 이행(상비약, 마스크 등 비치)
- 교통량이 많은 지역 이동 자제
- 실내공기질 관리(창문닫기, 빗자루질 청소 대신 물걸레질 청소)
- 교내식당 등에서의 기계, 기구류 세척 등 위생관리 및 2차 오염 방지
- 교내식당 등에서의 음식 조리시 철저한 손씻기 및 과일, 채소 등은 흐르는 물에 충분히 세척

5) [5단계] 미세먼지 경보(주의보, 경보) 발령 해제

가) 상황

< 발령 해제 요건 >

○ 주의보

- (미세먼지  $PM_{10}$ ) 기상조건 등을 고려하여 해당지역의 대기자동측정소  $PM_{10}$  시간당 평균농도가  $100\mu g/m^3$  미만인 때
- (미세먼지  $PM_{2.5}$ ) 기상조건 등을 고려하여 해당지역의 대기자동측정소  $PM_{2.5}$  시간당 평균농도가  $35\mu g/m^3$  미만인 때

○ 경보

- (미세먼지  $PM_{10}$ ) 기상조건 등을 고려하여 해당지역의 대기자동측정소  $PM_{10}$  시간당 평균농도가  $150\mu g/m^3$  미만인 때
- (미세먼지  $PM_{2.5}$ ) 기상조건 등을 고려하여 해당지역의 대기자동측정소  $PM_{2.5}$  시간당 평균농도가  $75\mu g/m^3$  미만인 때

나) 조치사항

<주의보 발령 해제시>

- (공통) 발령 해제 내용 전파 및 기관별 실내·외 청소 실시
- 미세먼지 농도가 낮은 시간에 도로변 외의 창문을 통한 환기 실시
- 환자 발생여부 파악, 감기·안질 등 환자는 휴식 또는 조기 귀가

<경보 발령 해제시>

- 주의보 전환: 주의보 단계의 기관별 조치사항 이행
- 고농도 미세먼지 상황 전체 해제 : 발령 해제 내용 전파 및 기관별 실내·외 청소 실시
- 미세먼지 농도가 낮은 시간에 도로변 외의 창문을 통한 환기 실시
- 환자 발생여부 파악, 감기·안질 등 환자는 휴식 또는 조기 귀가

6) [6단계]조치결과 등 보고

- 경보발령 현황 및 조치결과 등 보고

3.

오존

가. 오존

1) 오존 정의: 산소분자( $O_2$ )에 산소원자(O)가 결합하여 산소원자 3개로 구성( $O_3$ )된 무색 기체

2) 오존 발생 원인: 대기오염 물질의 광화학반응으로 생성

가) 고농도 조건: 햇빛이 강한 여름철, 낮 시간에 오존 농도가 높음, 대기오염 물질의 배출이 많은 도심지역 및 그 영향을 받는 인근 교외지역, 늦봄 및 겨울철에 집중적으로 발생, 햇빛과 기온이 높고 습도와 풍속이 낮은 경우

## 나. 오존 예보제

- 1) 목적: 고농도 오존 발생상황을 예측하고, 이를 예보를 통해 사전에 알려 미리 대비할 수 있도록 함.
- 2) 예보권역: 전국 19개 권역
- 3) 예보등급: 4단계(좋음 - 보통 - 나쁨 - 매우나쁨)

구 분		등 급( $\mu\text{g}/\text{m}^3$ )			
		좋음	보통	나쁨	매우나쁨
예측농도(ppm)		0.030 이하	0.031 ~ 0.090	0.091~0.150	0.151 이상
행동 요령	민감군*	-	실외활동 시 행동 제약은 불필요하나 몸상태에 따라 유의	장시간 또는 무리한 실외활동 제한	가급적 실내에서 활동
	일반인	-	-	장시간 또는 무리한 실외활동 제한, 특히 눈이 아픈 증상이 있으면 실외활동 피해야 함	실외 활동 제한, 실내생활 권고

\* 민감군: 어린이, 노인, 호흡기·심장질환자 등

## 다. 오존 경보제

- 1) 목적: 고농도 오존이 발생했을 때 경보(주의보, 경보, 중대경보)를 발령하여 위험회피를 통해 건강을 보호하고 대기오염저감 조치 시행
- 2) 경보권역: 17개 시·도 125개 권역('20.3 기준)
- 3) 경보단계: 주의보, 경보, 중대경보로 구분(대기환경보전법 시행령 제2조)

구 분	주의보	경보	중대경보
발령조건 (농도)	0.12ppm 이상	0.3ppm 이상	0.5ppm 이상

**라. 대응 단계 별 조치사항**

단계	대 응 요 령
<b>사전준비</b> 고농도 오존 발생 시기 (4.15~10.15)	<ul style="list-style-type: none"> <li>• 민감군 사전확인 및 건강상태 확인                             <ul style="list-style-type: none"> <li>- 만성 폐질환자, 심장질환 유아, 고령자 등</li> </ul> </li> <li>※ 민감군은 “보통” 농도(0.031~0.09 ppm)에서도 건강상태에 따라 주의 필요</li> <li>• 비상연락망 구축</li> <li>• 교사·유아에게 오존 대응요령 교육</li> <li>• 유치원 내 휴식공간 확보</li> <li>• 오존 예보 및 농도 수시 확인                             <ul style="list-style-type: none"> <li>- TV, 라디오, 인터넷(에어코리아), 모바일앱(우리동네대기정보)</li> </ul> </li> </ul>
<b>나쁨</b> 0.09 ppm 초과	<ul style="list-style-type: none"> <li>• 오존 대응요령 교육(당일 “나쁨”이 예보된 경우 포함)</li> <li>• 민감군 유아 건강상태 수시 확인</li> <li>• 민감군 유아가 있을 경우 실외 수업 자제</li> <li>• 교육활동 공간에서 주유, 유기용제 사용 등 자제</li> </ul>
<b>주의보</b> <b>(매우나쁨)</b> 0.12 ppm 이상  * 매우나쁨 : 0.15 ppm 초과	<ul style="list-style-type: none"> <li>• 주의보 발령 사실 알림 (방송 등)</li> <li>• 민감군 유아 건강상태 수시 확인</li> <li>• 실외 수업 자제 또는 단축</li> <li>• 교육활동 공간에서 유기용제(페인트, 신나 등) 사용 자제</li> <li>※ 이상 징후 유아에 대해서는 즉시 의사의 진료를 받도록 조치</li> </ul>
<b>경보</b> 0.3 ppm 이상  * 중대경보 0.5 ppm 이상	<ul style="list-style-type: none"> <li>• 경보 발령 사실 알림, 실외작업 중지 및 실내 대피</li> <li>• 실외 수업 단축 및 실내수업으로 대체</li> <li>• 교육활동 공간에서 유기용제(페인트, 신나 등) 사용 자제</li> <li>• (중대)경보 발령시 등하교시간 조정·임시휴업 등을 검토</li> <li>※ 이상 징후 유아에 대해서는 즉시 의사의 진료를 받도록 조치</li> </ul>

※ 각 단계별 조치는 이전 단계의 필요한 조치를 포함

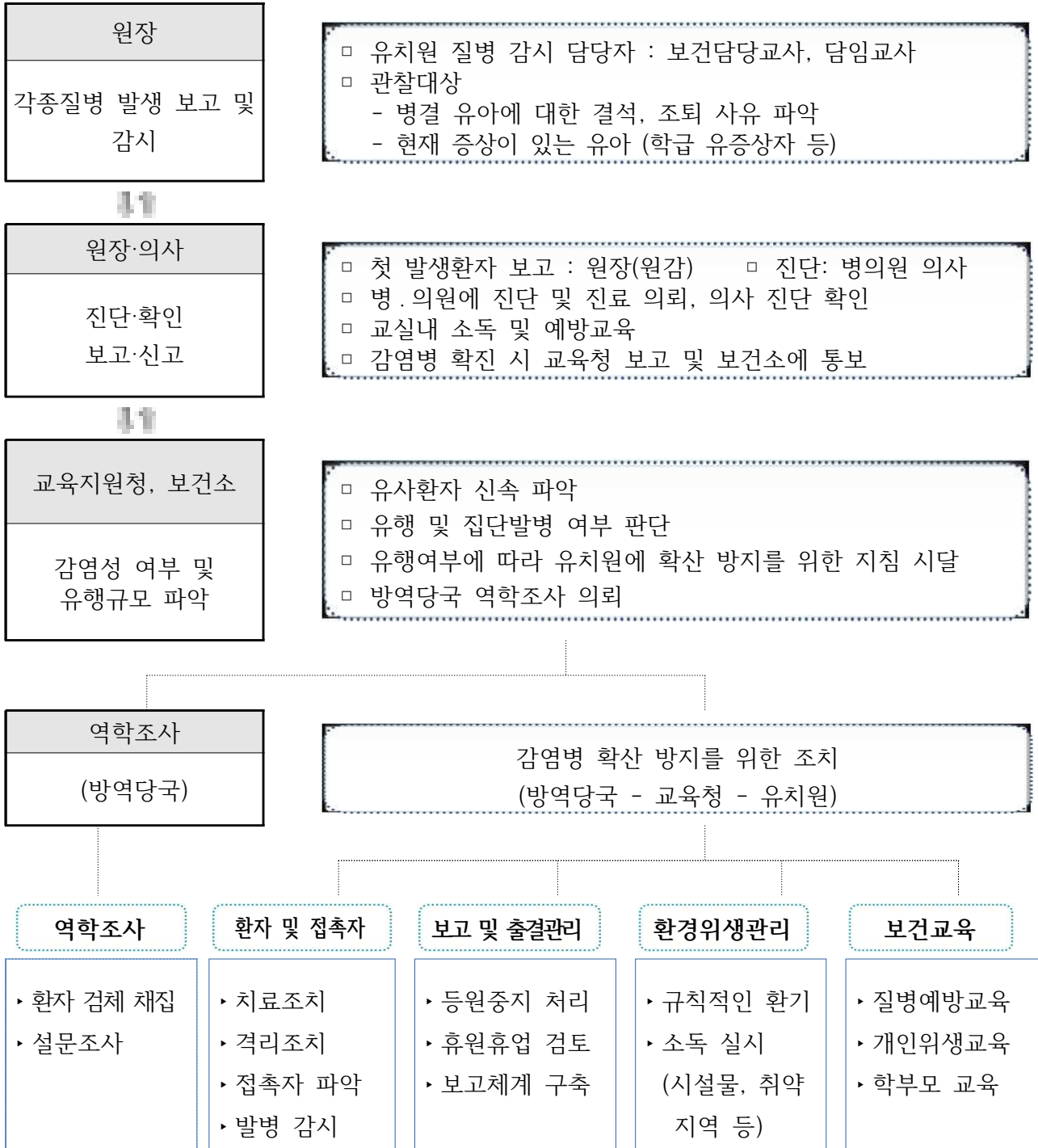
※ 폭염 등이 동반되는 경우 부가적인 조치 검토



## 4. 감염병 대응

### 가. 개요

#### 1) 대응 체계



## 2) 법정감염병

- 근거 : 「감염병의 예방 및 관리에 관한 법률」제2조

구분	제1급감염병(16종)	제2급감염병(24종)	제3급감염병(26종)	제4급감염병(23종)
유형	생물테러감염병 또는 치명률이 높거나 집단 발생 우려가 커서 발생 또는 유행 즉시 신고 <b>응급격리 필요</b>	전파가능성을 고려하여 발생 또는 유행 시 <b>24시간 이내에 신고</b> 하고 <b>격리가 필요</b> 한 감염병	발생 또는 유행 시 <b>24시간 이내에 신고</b> 하고 <b>발생을 계속 감시할 필요</b> 가 있는 감염병	제1급~제3급 감염병 외에 <b>유행 여부를 조사</b> 하기 위해 <b>표본감시 활동</b> 이 필요한 감염병
종류	에볼라바이러스병 마버그열 두창 중증급성호흡기증후군(SARS) 중등호흡기증후군(MERS) 신종인플루엔자 디프테리아 등	결핵 수두 홍역 콜레라 장티푸스 A형간염 백일해 유행성이하선염 풍진 수막구균 감염증 폐렴구균 감염증 E형간염 등	파상풍 B형간염 C형간염 말라리아 레지오넬라증 비브리오패혈증 발진티푸스 쯔쯔가무시증 공수병 후천성면역결핍증(AIDS) 뎅기열 등	코로나바이러스감염증-19 인플루엔자 회충증 요충증 편충증 수족구병 임질 살모넬라감염증 노로바이러스감염증 아데노바이러스 감염증 사람유두종바이러스 감염증 매독 등
감시	전수	전수	전수	표본
신고	즉시	24시간 이내	24시간 이내	7일 이내
보고	즉시	24시간 이내	24시간 이내	7일 이내

## 3) 감염성 질환의 특성 및 주요증상

질병	주요증상	전염가능 기간	등원중지 기간
백일해	상기도 감염 증상, 발작적 기침, 구토	카타르기에 가정 전염성이 높으며 증상 발생 4주 후에는 전염성이 소실	항생제 투여 후 5일까지
홍역	발열, 기침, 콧물, koplik 반점, 발진	발진이 나타난 후 5일까지	발진이 나타난 후 5일까지
유행성 이하선염	발열, 두통, 근육통, 이하선 부종	침샘이 커지기 1~2일 전부터 모두 가라앉을 때까지	증상발현 후 5일까지
수두	발열, 피로감, 피부발진, 수포	수포가 생기기 1~2일 전부터 모든 수포에 딱지가 형성될 때까지	모든 수포에 딱지가 형성될 때까지
인플루엔자	발열, 두통, 근육통, 인후통, 기침, 가래	증상 발생 1~2일 전부터 7일 혹은 증상이 소실될 때까지	해열된 후 2일 후까지
수족구병	발열, 손·발바닥 및 구강 내 수포 및 궤양	발병 후 7일, 피부 병변에 액체가 남아있는 동안	발병 후 1주일까지
결핵	발열, 전신피로감, 식은땀, 체중 감소	증상 시작 ~ 치료 시작 후 2주까지	치료 시작 후 2주까지
유행성 각·결막염	안통, 충혈, 이물감, 많은 눈물, 눈곱 등	잠복기 이후부터 발병 후 2주까지	증상이 사라진 후 2일 경과할 때까지

## 나. 예방

### 1) 감염병 발생 차단 및 예방교육

- 가) 유아, 교직원, 보호자(가정통신문 발송, 홈페이지 탑재) 보건교육 실시
- 나) 손 씻기 철저 지도 : 하루에 8번 이상 30초씩('1830'손 씻기 운동) 세정하는 것을 원칙
- 다) 예방접종 안내
- 라) 규칙적으로 실내 환기, 화장실 위생용품 비치
- 마) 소독: 교실 장난감·세면대·문손잡이·책상 등, 행정실의 협조를 받아 학교내 시설 방역
- 바) 감염예방을 위한 필수품(마스크, 체온계 등) 및 위생용품(비누, 손소독제 등) 구입
- 사) 교실내 감염병 예방 교육 게시물 및 각종 홍보물 부착
- 아) 점심 및 간식 먹기 전 손씻기, 의심증상 시 대처요령 등 적극적인 예방교육 실시
- 자) 기침예절, 바른 마스크 사용 등 위생수칙 안내

## 다. 대처

### 1) 평상시 대응

- 가) 단계 및 주요 대응

단계		상황	주요 대응 내용
대응	대 비	<ul style="list-style-type: none"> <li>감염병 환자 또는 의사환자 발생 전</li> </ul>	<ul style="list-style-type: none"> <li>감염병 예방관리 계획서 수립 및 감염병 예방활동 시행</li> <li>감염병 예방 및 발생시 대처요령 교육               <ul style="list-style-type: none"> <li>※ 대응단계에 따라 추가교육 실시</li> </ul> </li> </ul>
	1 단계 유증상자 발견 시 대응	<ul style="list-style-type: none"> <li>유치원내 감염병 유증상자 1명 이상 확인</li> </ul>	<ul style="list-style-type: none"> <li>초기 응급처치 실시</li> <li>보호자 연락 후 귀가 조치</li> <li>등원중지 안내 및 병원진료 의뢰</li> </ul>
	2단계 환자파악 및 유행여부 판단	<ul style="list-style-type: none"> <li>유치원내 감염병 확진 또는 의사환자 1명 이상 발생</li> </ul>	<ul style="list-style-type: none"> <li>유치원내 감염병 유행 감시               <ul style="list-style-type: none"> <li>- 담임교사 : 학급별 환자 파악</li> <li>- 보건담당교사 : 학급별 환자 집계 분석</li> </ul> </li> <li>감염병 발생양상에 따른 유행여부 판단</li> <li>신고가 필요한 법정감염병 확진환자 발생시 상황을 교육청 보고 및 보건소 신고</li> </ul>
	3 단계 유치원 감염병 대책위원회 운영 및 확산방지	<ul style="list-style-type: none"> <li>유치원내 감염병 유행 &lt;유행 판단기준(예시)&gt;               <ul style="list-style-type: none"> <li>• 동일 학급내 2명 이상 발생</li> <li>• 급성열성호흡기 질환 :전체 인원의 5% 발생</li> </ul> </li> </ul>	<ul style="list-style-type: none"> <li>유치원 감염병 대책기구 운영</li> <li>현장대응반(담임/안전부장/보건담당/교무부장 등) : 유증상자, 접촉자, 2차 감염의심자 등 파악하여 보건담당교사에게 알림               <ul style="list-style-type: none"> <li>교육청 보고 및 보건소 신고, 유아 및 학부모 보건교육 진행</li> </ul> </li> <li>교내지원팀(담임/방과후 전담사등) : 등교중지 출결확인 및 가정학습관리, 유증상자 처치 및 진료의뢰, 의심환자 관리, 상황판 작성</li> <li>행정지원팀(행정실장) : 방역, 예산지원, 역학조사 협조, 대내외 홍보</li> </ul>
	4 단계 상황 종료	<ul style="list-style-type: none"> <li>새로운 환자가 발생하지 않음</li> <li>파악된 모든 접촉자가 최대잠복기까지 의심 증상이 없음</li> </ul>	<ul style="list-style-type: none"> <li>보건담당교사 : 기간별, 학년별 확진 환자 수, 처리 내용, 역학조사 내용 등을 정리하여 감염병 발생 종료 보고</li> </ul>

나) 감염병 발생 유아를 격리, 등원중지, 보호자와 연락하여 정확한 진단을 받도록 함

- 감염병 유행시 대중시설이나 단체 활동 자제, 유치원에 외부인 출입 자제
- 호흡기 증상이 있는 사람은 마스크를 착용 유도, 기침시 코와 입을 가림

다) 감염병 발생 시 등원 중지 조치

- 근거 : 학교보건법 제8조 및 동법시행령 제22조
- 담임교사는 의사진단에 의거 감염성 질환임이 유선으로 확인되면 우선 등원중지를 시킴
- 등교 중지 학생이 감염병으로 확인된 경우는 관련 법령에 따라 출석으로 처리하고, 진료 결과 감염병이 아니었다 해도 결과 확인까지의 기간은 출석으로 인정함.
- 등교중지, 격리, 감염병 조치 등은 '학생감염병 예방, 위기대응 매뉴얼'에 따라 처리함

## 2) 국가위기상황발생시 감염병(예: 코로나 등) 감염자 예방 및 관리

가) 관리자는 교육지원청 및 행정구역 관할 시군구 보건소와 비상 연락체계 유지 및 상황발생시 즉시 대응

나) 감염병 담당자(보건업무 교사)는 유아·교직원 및 기타 방문객중 증상자의 신고 접수

다) 교육기관 관리지침에 따라 마스크, 손소독제, 체온계 등 구비

라) 손잡이, 계단, 엘리베이터 버튼 등 소독(방역) 강화

마) 담임교사는 학생들의 건강상태 및 결석생 수 확인과 호흡기, 발열, 소화기 및 기타 감염 증상이 있을 경우 즉시 보건업무 교사에 연락함

바) 감염병 의심 증상이 있을 경우 학부모와 연락 및 즉시 등교 중지하고 관할 보건소 및 병의원에 진료 연계함

사) 감염자에 대한 치료 상황을 파악하여 가정에서의 격리 치료에 따른 협조 사항 안내

아) 등교중지 중인 원아가 놀이터 등 다중이용시설에서의 전염 사례 차단

자) 유아·학부모 대상으로 예방교육, 기침예절, 마스크 착용 안내

## 3) 국가위기상황발생시 감염병(예: 코로나 등) 의심환자 발견시 조치

가) 의심환자 발생시, 관할 보건소의 조치가 있기 전까지 의심환자가 대기할 수 있도록 시설 내 격리공간을 확보하도록 하고 학부모에게 연락함

※ 격리공간은 문을 닫을 수 있고 환기가 잘되는 공간으로 지정 및 보건용 마스크를 착용한 사람만 격리공간을 출입할 수 있도록 제한

나) 시설 내 의심환자 발견 시 관할 보건소에 즉시 신고

※ (신종 코로나바이러스감염증 의심증상) 발열, 기침 등 호흡기 증상이 주로 있으며, 폐렴, 호흡부전 등 중증경과도 있을 수 있음

다) 보건소에서의 조치가 있기 전까지, 의심환자에 대해서는 마스크(N95 또는 동급)를 씌우고, 확보된 격리공간에서 대기하도록 함

※ 담당자는 반드시 환자와 접촉 전 마스크(N95 또는 동급) 착용, 보건소 지시 사항에 따라 수행

※ 즉시 진료를 받도록 이송하거나, 보건소로 내소토록 함, 이송시 타인에게 전파되지 않도록 의심환자가 마스크를 착용하도록 함

라) 이후 조치에 대해서는 보건당국의 지시에 따라 조치하며, 휴업 등 학사일정 조정이 필요한 경우 교육청과 교육부 동의를 받아 시행

마) 의심환자의 보건소 이송 이후에는 알코올, 락스 등의 소독제를 이용하여 환자가 머물렀던 격리장소를 청소

## 5. 성교육 및 성행동 문제 대응 관리

### 가. 목적

- 1) 성폭력 예방 중심의 유치원 성교육과 함께 유아 발달과 타인과의 관계에 따른 성인지 교육을 통해 유아의 성 관련 지식, 기술 및 태도 신장한다.
- 2) 유아 성 행동(문제)에 대한 교육공동체의 인식 개선 및 이해를 바탕으로 유아 성 행동 문제 예방 및 사안 발생 시의 대응 능력 제고한다.

### 나. 방침

- 1) 누리과정 내용과 연계하여 다양한 방법으로 유아 대상 성교육 실시한다.
- 2) 유아의 발달을 고려하여 동화, 장소·상황에 따른 역할극, 시청각 자료 활용 등의 다양한 방법으로 실시한다.
- 3) 학교안전교육 실시 기준 등에 관한 고시」 등 안전교육과 연계하여 운영한다.
- 4) 유치원 성교육 담당 교사를 지정하여 수시 관찰 및 사안 발생 시 신속한 대응·보고 체계 마련한다.

### 다. 세부실천계획

#### 1) 성교육 담당 업무 분장

구분	성명	역할
원장	박**	<ul style="list-style-type: none"> <li>유치원 내 성교육 및 성 행동 문제 담당 교사 지정 및 연수 이수 지원</li> <li>성 행동문제 발생 시 담당교사와 함께 지원 요청 및 초기조사 협조 등 대응 총괄</li> </ul>
성교육 담당교사	보건담당 교사	<ul style="list-style-type: none"> <li>관련 교육 이수 후 학급 담임교사에게 전달 연수 실시</li> <li>유아 대상 성교육 및 부모와의 소통 기획 추진</li> <li>성 행동문제 발생 시 사안 초기 조사 및 지원 요청 등 대응</li> </ul>
학급 담임교사	학급 담임	<ul style="list-style-type: none"> <li>성교육 전달 연수 이수 및 개별 온라인 교육 이수</li> <li>유아 발달단계에 맞는 교육 및 지도·관찰</li> <li>성 행동문제 발생 시 상황 파악 후 성교육 담당교사 및 원장에게 즉시 보고</li> </ul>

#### 2) 유아 성행동 수준 진단

유아의 발달적 특성에서 나타나는 수준별 유아 성행동 기준에 따라 성행동 진단

구분	수준	판단기준	행동의 특성
성 행동	일상적인 수준 (=일반적인 성 관련 행동)	<ul style="list-style-type: none"> <li>다른 관심사로 주의 전환 가능 여부</li> </ul>	<ul style="list-style-type: none"> <li>놀이를 제안하면 관심을 보임</li> <li>주의를 다른 곳으로 돌릴 수 있음</li> </ul>
성 행동	우려할 수준	<ul style="list-style-type: none"> <li>지속성</li> <li>반복성</li> <li>은밀한 행동 여부</li> </ul>	<ul style="list-style-type: none"> <li>다른 놀이로 흥미를 끌어도 성 행동의 중단이 어려움</li> <li>잠시 멈추었다가도 성 행동을 반복하고 지속함 등</li> </ul>
성 행동 문제	위험한 수준 (또래 간 성적 괴롭힘 포함)	<ul style="list-style-type: none"> <li>지속성, 반복성, 은밀한 행동 여부</li> <li>강요 및 폭력성</li> <li>타인의 심신 피해 발생 여부</li> </ul>	<ul style="list-style-type: none"> <li>우려할 수준의 성 행동이 지속적으로 반복되고, 다른 놀이에 대한 관심이 현저히 낮거나 거의 참여하지 않음</li> <li>유아의 주의를 다른 곳으로 돌리려고 할 때 저항하거나 분노 행동을 보임 등</li> </ul>

### 3) 성행동 문제 대응 관리

○ 수시 관찰하고 사안 발생 시 신속한 대응·보고 체계 유지

행동 수준	일상적인 수준	우려할 수준	위험한 수준
유치원 대응	<ul style="list-style-type: none"> <li>유아 성교육담당자 지정</li> <li>발달 단계에 맞게 교육, 지도, 관찰</li> <li>일상적 행동에 대한 부모 소통 교육</li> <li>유치원 초기 대응 철저</li> <li>(필요시) 교육지원청 자문 요청</li> </ul>	<ul style="list-style-type: none"> <li>행동중지, 상황 파악</li> <li>부모 면담</li> <li>유치원 사안 대응 지원단 운영</li> <li>(필요시) 학부모, 유아 대상 관련 교육</li> <li>(필요시) 교육지원청 자문 컨설팅 지원 요청</li> </ul>	<ul style="list-style-type: none"> <li>즉시 중지, 분리 조치, 모든 유아 보호</li> <li>상황 파악</li> <li>보호자 연락, 피해 아동 치료 연계</li> <li>유치원 사안 대응지원단 운영</li> <li>교육지원청 즉시 보고 및 지원 요청</li> </ul>

### 4) 성교육 연간 계획(유치원안전교육계획과 연계 운영)

	3월	4월	5월	6월	7월
교육 내용	친구가 싫어해요.	내 마음을 표현해요 (아동학대 예방)	나의 몸과 마음	비밀, 약속, 규칙은 다 지켜야 하나요?	우리들의 권리가 있어요
	나는 어떻게 태어났을까?	어떻게 해야할까?	내가 손잡아도 될까?	장난으로 친구의 몸을 만져도 되나요? (아동학대 예방)	향정신성약품을 이용한 범죄
		좋은 느낌, 싫은 느낌		안전지킴이의 도움을 받아요	
	8월	9월	10월	11월	12월
교육 내용	친구 간의 예절 지키기	내 몸은 소중한	친구야. 그건 잘못된 행동이야	안돼요! 하지 마세요!	다른 사람이 만지면 안되는 곳이 있어요 (아동학대 예방)
		내 몸의 소중한 곳은 보여주지 않아요 (아동학대예방)	디지털 성범죄 예방	내 몸의 청결한 관리와 옷차림	성 역할과 양성평등
		친족에 의한 성폭력			

### 5) 기대효과

- 가) 유아 발달단계에 따른 다양한 성교육으로 유아의 성인지 감수성 함양
- 나) 유아 성 행동문제를 미연에 방지하며, 사안 발생 시 신속한 대응력 제고

## V. 안전사고 회복 지원

### 1. 피해 회복 및 재발 방지

#### 가. 상담 및 치료 지원

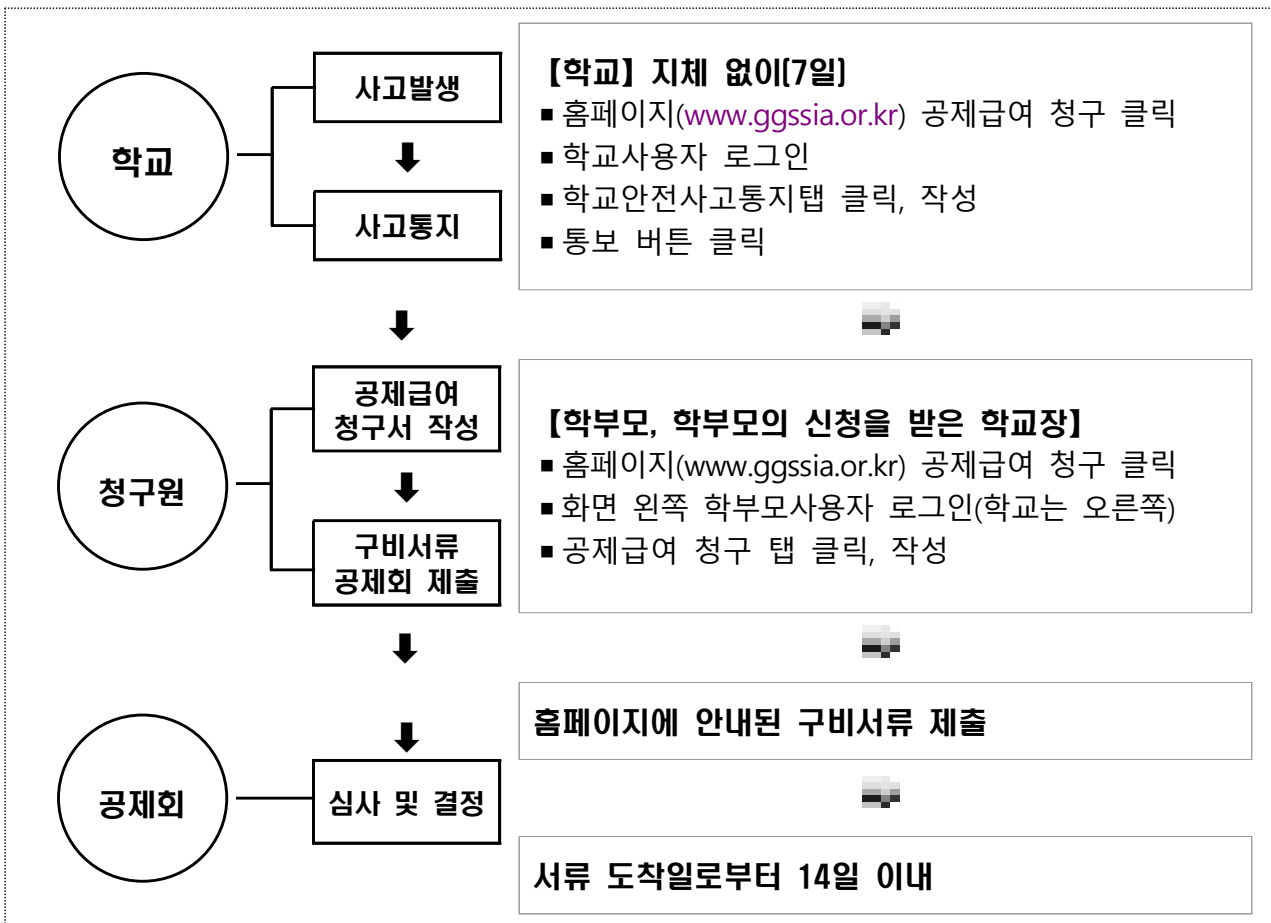
- 1) 유치원안전사고 및 심리적 위기를 경험한 유아를 대상으로 상담과 심리치료 지원
- 2) 위기사안 발생시 지역의 위(Wee)센터 및 청소년상담복지센터로 연계
- 3) 유아의 건강한 유치원 생활 지원을 위하여 다양한 교육 및 상담 프로그램 기획 운영

### 2 학교안전사고 보상제도

#### 가. 학교안전사고 보상제도

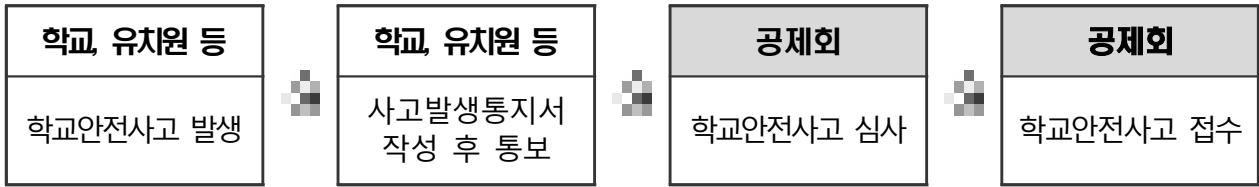
- 1) 유치원 안전사고 발생 시 즉시 사고 통지
- 2) 공제급여 청구 및 공제 제도 적극 안내

#### \* 공제 급여 절차

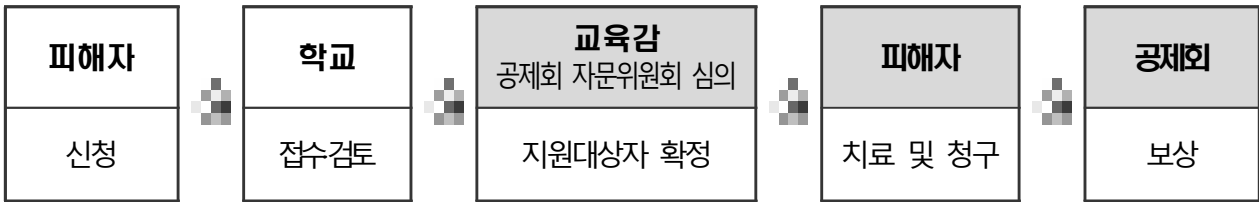


\*유치원안전사고에 따른 상담 및 심리적 치료비 지원 처리 절차

○ 학교안전사고 발생통지



○ 상담 및 심리적 치료 지원신청



나. 교육시설공제 통한 피해복구

- 재난 피해 발생시 신속하게 피해규모를 파악하여 복구비 지급 신청
- \* 교육시설공제 공제급여 지급

(학교) 재난발생 시 교육지원청으로 재난 발생 보고 및 공제급여 신청서류 송부  
(교육지원청) 한국교육시설안전원으로 공제급여 신청  
(한국교육시설안전원) 신청서 접수·검토 및 공제급여 지급

※ 한국교육시설안전원 경기·인천권지부 ☎ 031-278-6951~6953

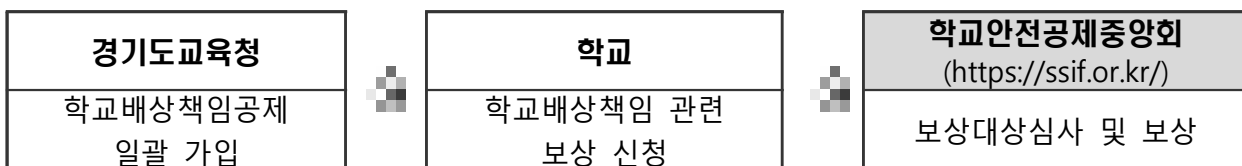
다. 학교배상책임공제 가입을 통한 보상

\* 보상 대상 주요 내용

○ 학교안전공제회 보상의 사각 지대 보완

- 교육활동으로 제3자가 입은 인적·물적 피해에 대한 보상
- 학교급식 과태료, 교육활동으로 인한 피공제자의 차량파손 피해에 대한 보상
- 교육활동 중 학교관리 하의 휴대품 분실·파손 보상
- 학교 직원 노무업무(시설물 관리 제외)와 관련하여 제3자가 입은 피해 보상

\* 학교배상책임공제 처리 절차





## □ 경기도교육청 주요 사안별 담당부서

사안명	전화번호	주관부서	비고 (협조 부서)
▪ 급식 식중독 사고	249-0585	학 교 급 식 보 건 과	
▪ 감염병	249-0237	체 육 건 강 과	
	820-0708	유 아 교 육 과	유치원
▪ 방과후학교, 돌봄교실 안전사고	820-0882, 0876	지 역 교 육 협 력 과	
	820-0708	유 아 교 육 과	유치원
▪ 체육활동 안전사고	249-0277~8, 0280	체 육 건 강 과	
▪ 학교운동부 사고	249-0286~88	체 육 건 강 과	
▪ 교육시설안전	249-0258	학 교 안 전 과	시설과
▪ 교육시설 붕괴	249-0258	학 교 안 전 과	시설과
▪ 미세먼지	249-0585	학 교 급 식 보 건 과	
▪ 어린이놀이시설 안전사고	249-0259	학 교 안 전 과	
▪ 과학실 실험·실습 사고	820-0675	융 합 교 육 정 책 과	
▪ 특성학교·마이스터고 실험실습 사고	820-0597	진 로 직 업 교 육 과	
▪ 직업계고 현장 실습 안전 사고	820-0035	진 로 직 업 교 육 과	
▪ 현장체험학습, 수련활동 중 사고	820-0687	융 합 교 육 정 책 과	
▪ 학교폭력	820-0751	생 활 인 성 교 육 과	
▪ 학생 성희롱·성폭력	820-0769	생 활 인 성 교 육 과	
▪ 교원에 의한 학교성폭력	820-0769	생 활 인 성 교 육 과	
▪ 자살, 자살시도, 자해, 유괴·실종, 아동학대	820-0864	생 활 인 성 교 육 과	
	820-0708	유 아 교 육 과	유치원
▪ 특수학교 안전사고	820-0783	특 수 교 육 과	
▪ 유치원 안전사고	820-0708	유 아 교 육 과	
▪ 교통 및 통학 중 안전사고	249-0698	학 교 안 전 과	
	820-0783	특 수 교 육 과	특수학교
	820-0708	유 아 교 육 과	유치원
▪ 외부인 무단 침입 학생 안전사고	249-0697	학 교 안 전 과	그 외 외부인 무단 침입 안전사고 직종별 관련 부서
▪ 물놀이 안전사고	249-0696	학 교 안 전 과	
▪ 자연재난, 화재, 방사능 누출, 승강기 사고	249-0682~3	학 교 안 전 과	시설과
▪ 국지도발 및 테러	820-0557	운 영 지 원 과	
▪ 지역연계교육 안전사고	249-0768	지 역 교 육 협 력 과	
▪ 대학연계교육 안전사고	249-0764	지 역 교 육 협 력 과	
▪ 학원 및 교습소 안전사고	820-0541, 0543, 0545~6	평 생 교 육 과	
▪ 산업재해 예방 관리	249-0541~0545 249-0596, 0597	학 교 안 전 과	
▪ 중대재해 예방 관리	249-0691~0694, 0687	학 교 안 전 과	
▪ 학교안전공제회	249-0696, 1588-5255	학 교 안 전 과	경기도학교안전공제회
▪ 교육시설공제	249-0684, 278-0692	학 교 안 전 과	한국교육시설안전원
▪ 교원배상책임보험	249-0245	생 활 인 성 교 육 과	
▪ 당직실(야간 및 공휴일)	249-0342	남부청사	FAX) 211-0362
	820-0514	북부청사	FAX) 821-1023

※ 사안을 접수한 주관부서에서 대응 및 지원대책 수립을 위하여 관련부서를 협조 부서로 지정하는 경우 **협조 부서로 지정된 부서는 의무적 협조**